



# Felhasználói kézikönyv pályázók számára

Interreg V-A Szlovákia-Magyarország Együttműködési Program

**Kisprojekt Alap**

A pályázati felhívás száma:

SKHU/WETA/1801

Közzététel napja:

2018. 09. 03.

## TARTALOM

|   |           |
|---|-----------|
| <b>A FELHASZNÁLT KIFEJEZÉSEK JEGYZÉKE .....</b>   | <b>5</b>  |
| <b>A felhasznált rövidítések jegyzéke .....</b>   | <b>7</b>  |
| <b>1 BEVEZETŐ .....</b>   | <b>8</b>  |
| 1.1 A kézikönyv célja .....   | 8         |
| 1.2 A kézikönyv érvényessége .....  | 8         |
| <b>2 Az 1. Prioritási tengely és a 4. prioritási tengely céljainak és tevékenységeinek leírása .....</b>                              | <b>9</b>  |
| 2.1 Az 1. prioritási tengely - Természet és kultúra.....  | 9         |
| 2.1.1 Támogatható tevékenységek.....  | 9         |
| 2.1.2 Az 1. prioritási tengely keretösszege.....  | 11        |
| 2.2 A 4. prioritási tengely - Közintézmények és a határtérségben élő emberek határon átnyúló együttműködésének javítása .....         | 11        |
| 2.2.1 Támogatható tevékenységek.....  | 12        |
| 2.2.2 A 4. prioritási tengely keretösszege.....   | 13        |
| 2.3 A tevékenységek kiválasztásának fő alapelvei a PT1 és a PT4 keretén belül .....   | 13        |
| <b>3 A PÁLYÁZÓ/ PROJEKTPARTNER JOGOSULTSÁGA .....</b>   | <b>15</b> |
| 3.1 A pályázó/ projektpartner jogi formája.....   | 15        |
| 3.1.1 Jogi forma – a Szlovák Köztársaságban székhellyel rendelkező pályázó /projektpartner .....                                      | 15        |
| 3.1.2 Jogi forma – magyarországi székhelyű pályázó:.....  | 15        |
| 3.2 Területi követelmények.....   | 17        |
| 3.3 A pályázó/projektpartner működése időtartamának követelménye.....   | 19        |
| 3.4 A pályázó / projektpartner tevékenységeinek a pályázati felhívással való összhangjának követelménye .....                         | 19        |
| 3.5 A pályázó/projektpartner több projektben való részvételére vonatkozó követelmény a Kisprojekt Alap felhívásai keretén belül ..... | 19        |
| 3.6 Az önerő biztosításához szükséges pénzügyi alkalmasság.....   | 19        |
| 3.7 Követelmény: Költségvetés elosztása.....  | 19        |
| 3.8 Kizárási követelmények (okok).....  | 20        |
| 3.8.1 Követelmény: Jogi személyiség .....   | 20        |
| 3.8.2 Követelmény: Földrajzi követelmények.....   | 20        |
| 3.8.3 Köztartozásmentesség - adók .....   | 20        |

|           |   |           |
|-----------|---|-----------|
| 3.8.4     | Köztartozásmentesség – egyéb köztartozások .....  | 20        |
| 3.8.5     | Annak feltétele, hogy a pályázónak/ projektpartnernek nincs társadalombiztosítási tartozása .....                 | 21        |
| 3.8.6     | Annak feltétele, hogy a pályázó/ projektpartner ellen nem folyik csődeljárás, fizetésképtelenségi eljárás .....   | 21        |
| 3.8.7     | Annak feltétele, hogy a pályázó ellen nem folyik végrehajtási eljárás .....                                       | 21        |
| 3.8.8     | Annak feltétele, hogy a pályázótól/ projektpartnerrel nem tartanak igényt támogatás visszatérítésére .....        | 22        |
| 3.8.9     | Az önerő biztosításához szükséges pénzügyi alkalmasság feltétele .....  | 22        |
| 3.8.10    | Annak feltétele, hogy a pályázó/ projektpartner hivatalos képviselője nem volt elítélve bűncselekmény miatt ..... | 22        |
| 3.8.11    | Annak feltétele, hogy a jogi személyként fellépő pályázó nem áll tilalom alatt.....                               | 23        |
| 3.8.12    | Egyéb kizárási követelmények .....  | 23        |
| <b>4</b>  | <b>A PROJEKT PARTNERSÉGE.....</b>   | <b>24</b> |
| 4.1       | Partnerségről szóló nyilatkozat .....   | 24        |
| 4.2       | A kisprojekt vezető partnere / a kisprojekt vezető kedvezményezettje.....   | 24        |
| 4.3       | A kisprojekt partnere .....   | 24        |
| 4.4       | A partnerség követelményei .....  | 25        |
| <b>5</b>  | <b>Beavatkozási logika .....</b>  | <b>27</b> |
| <b>6</b>  | <b>CÉLCSOPORTOK.....</b>  | <b>28</b> |
| <b>7</b>  | <b>A PROJEKT MEGVALÓSÍTÁSÁNAK IDŐSZAKA .....</b>  | <b>29</b> |
| 7.1       | A projekt kezdete.....  | 29        |
| 7.2       | A projekt megvalósításának befejezése .....   | 30        |
| <b>8</b>  | <b>Indikátorok .....</b>  | <b>31</b> |
| 8.1       | A program indikátorai.....  | 31        |
| 8.2       | Specifikus kimeneti projektindikátorok .....  | 34        |
| <b>9</b>  | <b>Horizontális ALAPELVEK .....</b>   | <b>39</b> |
| 9.1       | Kötelező intézkedések.....  | 39        |
| 9.2       | Programspecifikus intézkedések .....  | 39        |
| 9.3       | Specifikus intézkedések a prioritási tengelyek számára.....   | 42        |
| <b>10</b> | <b>Elszámolható költségek .....</b>   | <b>43</b> |
| 10.1      | Jogi keret .....  | 43        |
| 10.2      | Általános elszámolhatósági követelmények.....   | 43        |
| 10.3      | Az elszámolhatóság időbeli hatálya .....  | 44        |
| 10.4      | Az elszámolhatóság területi hatálya.....  | 44        |

|           |   |                    |
|-----------|---|--------------------|
| 10.5      | A költségek dokumentálása .....                                     | 44                 |
| 10.6      | Euró átváltás .....   | 45                 |
| 10.7      | Közbeszerzés.....   | 45                 |
| 10.8      | A költségelszámolás egyszerűsített módszerei.....                   | 45                 |
| 10.9      | Az elszámolható költségek kategóriái .....                          | 46                 |
| <b>11</b> | <b>A FINANSZÍROZÁSI RENDSZER .....</b>                              | <b>49</b>          |
| 11.1      | A finanszírozás formája.....  | 49                 |
| 11.2      | A finanszírozás mértéke.....  | 49                 |
| 11.3      | Az ERFA-ból nyújtott társfinanszírozás mértékének csökkentése ..... | 49                 |
| <b>12</b> | <b>TÁJÉKOZTATÁS ÉS NYILVÁNOSSÁG .....</b>                           | <b>50</b>          |
| <b>13</b> | <b>A PROJEKTEK BENYÚJTÁSA.....</b>                                  | <b>51</b>          |
| 13.1      | A pályázatok benyújtásának időpontja és helyszíne .....             | 51                 |
| 13.2      | A pénzügyi hozzájárulás iránti kérelem mellékletei .....            | <u>5354</u>        |
| <b>14</b> | <b>A PROJEKTEK KIVÁLASZTÁSA .....</b>                               | <b><u>5657</u></b> |
| 14.1      | A pályázati kérelmek beérkezése és nyilvántartásba vétele .....     | <u>5657</u>        |
| 14.2      | Adminisztratív értékelés .....                                      | <u>5657</u>        |
| 14.3      | Minőségi értékelés .....  | <u>5758</u>        |
| 14.4      | Pontozási rendszer .....  | <u>5758</u>        |
| 14.5      | A Kisprojekt Alap Monitoring Bizottság végleges döntése.....        | <u>5859</u>        |
| 14.6      | A pályázók tájékoztatása .....                                      | <u>5859</u>        |
| 14.6.1    | Jogorvoslati eszközök.....  | <u>5859</u>        |
| 14.6.2    | Panaszeljárás.....  | <u>5960</u>        |
| <b>15</b> | <b>A SZERZŐDÉS MEGKÖTÉSE .....</b>                                  | <b><u>6263</u></b> |
| <b>16</b> | <b>A KP VK ÉS A KPA VK KÖZÖTTI KOMMUNIKÁCIÓ .....</b>               | <b><u>6364</u></b> |

## A FELHASZNÁLT KIFEJEZÉSEK JEGYZÉKE

**Kisprojekt Alap (KPA)** - az Interreg V-A Szlovákia-Magyarország Együttműködési Programban az 1. prioritási tengely (Természet és kultúra) és a 4. prioritási tengely (Közüntézmények és a határtérségben éló emberek határon átnyuló együttműködésének javítása) keretén belül a kisprojektek megvalósítására szánt pénzeszközök.

**Pályázó** - az a jogi személy, aki a javasolt projekt társfinanszírozásához kér pénzeszközöket; a kisprojekt kapcsán a pályázó a kisprojekt vezető kedvezményezettjének szerepét tölti be.

**Kedvezményezett** – az a szerepló, aki a Kisprojekt Alap vezető kedvezményezettje és a kisprojekt vezető kedvezményezettje között létrejött pénzügyi hozzájárulásról szóló szerződés aláírását követően részt vesz a pályázat megvalósításában (partnerként vagy vezető kedvezményezettként).

**A Kisprojekt Alap vezető kedvezményezettje (KPA VK)** – az a kedvezményezett, aki a saját, illetve a pályázat további partnerének/partnereinek nevében az ERFA-ból nyújtott pénzügyi hozzájárulás folyósítását igénylő kérelmet nyújt be, és aki a Kisprojekt Alap megvalósításáért felel. A KPA vezető kedvezményezettje az adminisztratív és minőségi értékelés elsődleges kapcsolattartó pontja. A keleti programterület KPA vezető kedvezményezettje a Via Carpatia ETT; míg a nyugati programterület vezető kezdeményezettje a Rába-Duna-Vág ETT.

**A Kisprojekt Alap partnere (KPA P)** – az ernyőprojektet megvalósító szerepló, aki partnerségről szóló szerződést kötött a KPA vezető kedvezményezettjével. Az Interreg V-A Szlovákia-Magyarország Együttműködési Programban a pályázatok 2 partnerség keretén belül valósulnak meg:

Nyugati régió:

Rába-Duna-Vág ETT

Nagyszombati Kerületi Önkormányzat

Széchenyi Programiroda Nonprofit Kft.

Keleti régió:

Via Carpatia ETT

Kassai Kerületi Önkormányzat

Széchenyi Programiroda Nonprofit Kft.

**A kisprojekt vezető kedvezményezettje (KP VK)** – az a kedvezményezett, aki saját, illetve a kisprojekt partnerének/partnereinek nevében(melyek a határ egyik oldalán székhellyel rendelkeznek) az ERFA-ból nyújtott pénzügyi hozzájárulás folyósítását igénylő kérelmet nyújt be, pénzügyi hozzájárulás folyósításáról szóló szerződést köt a Kisprojekt Alap vezető kedvezményezettjével (KPA VK) és felelős a pályázat megvalósításáért. A kisprojekt vezető kedvezményezettje a pályázati kérelem előkészítési, benyújtási és értékelési szakaszában a kisprojekt vezető partnereként szerepel.

**A kisprojekt partnere (KP P)** – az a kisprojekt megvalósításában részt vevő szervezet, amely partnerségről szóló szerződést kötött a kisprojekt vezető kedvezményezettjével.

**A Kisprojekt Alap Monitoring Bizottsága (KPA MB)** – a Kisprojekt Alap vezető kedvezményezettje által kinevezett szerv, melynek feladata a projektek megvalósításának figyelemmel követése és a kis projektekre vonatkozó felhívások végrehajtásával kapcsolatos dokumentumok jóváhagyása.

**Panaszbizottság** - a panaszok ügyvitelét intézi; vitás esetekben azokat a KPA Monitoring Bizottsághoz továbbítja.

## A FELHASZNÁLT RÖVIDÍTÉSEK JEGYZÉKE

|        |  |
|--------|--|
| KPA    | Kisprojekt Alap                            |
| EP     | Ernyőprojekt                               |
| KP P   | A kisprojekt partnere                      |
| KP VK  | A kisprojekt vezető kedvezményezettje      |
| KPA P  | A Kisprojekt Alap partnere                 |
| KPA VK | A Kisprojekt Alap vezető kedvezményezettje |
| ERFA   | Európai Regionális Fejlesztési Alap        |
| ETT    | Európai Területi Társulás                  |
| NH     | Nemzeti Hatóság                            |
| IH     | Irányító Hatóság                           |
| EB     | Európai Bizottság                          |
| MB     | Monitoring Bizottság                       |
| KPA MB | A Kisprojekt Alap Monitoring Bizottsága    |
| SZK    | Szlovák Köztársaság                        |
| FKT    | Felsőbb szintű közigazgatási terület       |
| KT     | Közös Titkárság                            |

# 1 BEVEZETŐ

## 1.1 A kézikönyv célja

A Kisprojekt Alapon belül, pályázók számára, a pénzügyi hozzájárulás kérelmezéséhez kiadott felhasználói kézikönyv (a továbbiakban mint „KFK” vagy „kézikönyv”), egy kötelező hatályú vezérdokumentum. Célja, hogy átfogó módszertani útmutatást nyújtson a pályázó számára a kisprojektekhez kért pénzügyi hozzájárulás iránti kérelmek kidolgozásához és benyújtásához az 1. *(Természet és kultúra)*, valamint a 4. prioritási tengely *(Közintézmények és a határtérségben élő emberek határon átnyúló együttműködésének javítása)* keretén belül.

A kézikönyvet a Kisprojekt Alap vezető kedvezményezettjei, a Via Carpatia és a Rába-Duna-Vág Európai Területi Társulás adja ki, mint az Interreg V-A Szlovákia-Magyarország Együttműködési Programon belül megvalósítandó Kisprojekt Alap keretén belül nyújtott támogatások közvetítője.

A kézikönyv a pályázó számára a kisprojektek megvalósításához nyújtott pénzügyi hozzájárulás iránti kérelem előkészítéséhez és benyújtásához nyújt útmutatást, egészen a pénzügyi hozzájárulás folyósításáról szóló szerződés hatályba lépésének pillanatáig. Ezt követően a pályázóból kedvezményezett lesz, aki a pályázat megvalósítása során a kedvezményezett részére kiadott kézikönyv szerint jár el.

A kézikönyv a Kisprojekt Alap keretén belül jogosult pályázóknak szól.

A kézikönyv a Kisprojekt Alap (<http://www.viacarpatia-spf.eu>), illetve a Rába-Duna-Vág ETT honlapján ([www.rdvegtc-spf.eu](http://www.rdvegtc-spf.eu)) került közzétételre.

## 1.2 A kézikönyv érvényessége

A Pályázói Kézikönyv érvényességének dátuma és verziószáma jelen dokumentum első oldalán és annak fejlécén szerepel. A Rába-Duna-Vág Európai Területi Társulás szükség esetén fenntartja a kézikönyvben szereplő információk módosításának, kiegészítésének vagy frissítésének jogát.

A kézikönyv frissítéséről a Rába-Duna-Vág Európai Területi Társulás a kézikönyv frissített változatának közzétételével tájékoztatja majd a jogosult pályázókat, mégpedig a Kisprojekt Alap ([www.viacarpatia-spf.eu](http://www.viacarpatia-spf.eu)), valamint a Rába-Duna-Vág ETT weboldalán ([www.rdvegtc-spf.eu](http://www.rdvegtc-spf.eu)).



## 2 AZ 1. PRIORITÁSI TENGYELY ÉS A 4. PRIORITÁSI TENGYELY CÉLJAINAK ÉS TEVÉKENYSÉGEINEK LEÍRÁSA

### 2.1 Az 1. prioritási tengely - Természet és kultúra

Az „1. prioritási tengely - *Természet és kultúra*” az Interreg V-A Szlovákia-Magyarország Együttműködési Program része, amelyet az Európai Regionális Fejlesztési Alap (a továbbiakban mint „ERFA”) finanszíroz a 2014-2020 közötti programidőszakban. A prioritás tengely a 6c beruházási prioritáshoz járul hozzá, melynek címe a „*Természeti és kulturális örökség megőrzése, védelme és fejlesztése*”. Az 1. prioritási tengelyre vonatkozó specifikus cél az SO11 „*A határterület vonzerejének fokozása*”.

Az SO11 specifikus cél elvárt eredményei a következők:

- a régió endogén természeti és kulturális lehetőségeinek hatékonyabb kihasználása a helyi gazdaság hosszú távon fenntartható támogatása érdekében;
- a társadalmi, gazdasági és területi kohézió növelése kulturális, valamint a természet megőrzésével és védelmével kapcsolatos tevékenységek megvalósítása által;
- a társadalmi, gazdasági és területi kohézió növelése a természeti és kulturális értékek megőrzésére irányuló közös tevékenységek megvalósítása által;
- a látogatók számának növelése a programterületen.

Jelen PT keretén belül megvalósuló pályázatoknak köszönhetően új idegenforgalmi integrált területek jönnek létre, saját termékekkel és egyéni márkával. A beavatkozások környezetbarát módon történnek, szem előtt tartva a közös régió természeti és kulturális értékeinek megőrzését. Feltételezhető, hogy a határ mindkét oldalán jelentősen emelkedik majd a szomszédos országból érkező látogatók száma, és számos kistérségben hosszú távú stratégiai együttműködések veszik kezdetüket a természeti és kulturális örökség megőrzésének érdekében.

#### 2.1.1 Támogatható tevékenységek

Ezen tengely keretén belül a következő tevékenységek támogathatók:

##### **Természet:**

- a kulturális örökség megőrzése és népszerűsítése a programterületen,
- a kiegészítő infrastruktúra felújítása vagy építése (helyszínek, látogatóközpontok jelölése, stb.),
- a természetvédelemmel kapcsolatos tapasztalatok megosztása a folyó menti területeken,
- közös környezetvédelmi kampányok és oktatási programok kialakítása és megvalósítása,
- erdészettel kapcsolatos programok kialakítása és megvalósítása gyermekek számára,
- közösségi kertek létrehozása,
- a természetes élőhelyek tisztítására és javítására irányuló programok kialakítása és megvalósítása,

- stratégiák, tanulmányok, kutatások vagy tervek kidolgozása a természeti örökség megújítása érdekében (csak átfogó beruházási tervek kiindulásaként jogosult)

#### **Turizmus:**

- kerékpárútvonalak (nem közutak) és a turisztikai infrastruktúra megújítása és megjelölése,
- közös kerékpártúrák szervezése,
- zöld útvonalak / öko utak építése,
- kis vízi /folyami infrastruktúrák építése (pontonok, stb.),
- kempingek / táborok létrehozása és kialakítása,
- kerékpár, csónak, stb. bérbeadó közösségek alapítása és bővítése,
- a kisléptékű turizmus koncepciójának kialakítása, amely a szolgáltatás vagy termékinnováció útján helyi környezetvédelmi vagy kulturális szempontokhoz kapcsolódik,
- tematikus utazások szervezése (várok, kastélyok, történetek, mondák, stb.),
- sport-és kulturális programok kialakítása a turisták számára,
- innovatív információs és kommunikációs technológiák (IKT-megoldások) alkalmazása ,
- a magas hozzáadott értékkel rendelkező turizmus kihasználása specifikus szegmensekben:
  - kulturális és környezetvédelmi turizmus
  - gasztronómiai turizmus
  - sportturizmus
  - konferenciaturizmus
  - agroturizmus
  - fürdő turizmus/gyógyturizmus (fürdők, termálfürdők)
  - vallási turizmus
  - stb.

#### **Kultúra:**

- a kulturális örökség népszerűsítése,
- közös kiállítások és kísérő rendezvények szervezése,
- közös vásárok szervezése a helyi termékek népszerűsítése érdekében,
- oktatási programok szervezése kézművesek számára,
- azon vallási helyek megőrzése és megújítása, amelyek a kulturális örökség részét képezik
- zarándokutak kialakítása/megjelölése,
- közös zarándokutak szervezése,
- közös fesztiválok szervezése,
- amfiteátrumok és azok környezetének építése, felújítása,
- közös színházi alkotások előkészítése és bemutatása,
- határon átnyúló kulturális együttesek létrehozása (színházi társulat, zenei együttes, táncegyüttes stb.),
- a programterületen meglévő oktatási intézmények együttműködése a zene/színház területén,

- tehetségkutató és támogató programok kialakítása és megvalósítása a művészet különféle ágazataiban,
- kulturális rendezvények szervezése UNESCO testvérvárosok között,
- dokumentumok digitalizálása könyvtárak számára.

**Sport:**

- többfunkciós játszóterek építése,
- közös sportrendezvények szervezése,
- közös sportligák lebonyolítása,
- versenyek rendezése különféle sporttevékenységek keretén belül,
- sporttevékenységek szervezése a hátrányos helyzetű lakosság / marginalizált csoportok számára,
- új, rendhagyó sportágak bemutatása.

**2.1.2 Az 1. prioritási tengely keretösszege**

A Kisprojekt Alap által támogatott kisprojektekre szánt keretösszeg az 1. prioritási tengelyen belül:

| ERFA hozzájárulás aránya (85 %) | Önerő aránya (15 %) | Összesen       |
|---------------------------------|---------------------|----------------|
| 1 324 376,50 €                  | 233 713,5 €         | 1 558 090,00 € |

**2.2 A 4. prioritási tengely - Közintézmények és a határtérségben élő emberek határon átnyúló együttműködésének javítása**

A 4. prioritás tengely - *Közintézmények és a határtérségben élő emberek határon átnyúló együttműködésének javítása* az Interreg V-A Szlovákia-Magyarország Együttműködési Program része, amelyet az Európai Regionális Fejlesztési Alap (a továbbiakban mint „ERFA”) finanszíroz a 2014-2020 közötti programidőszakban. A prioritás tengely a 11b beruházási prioritáshoz járul hozzá, amelynek címe *„Jogi és közigazgatási együttműködés támogatása a lakosság és az intézmények között (EÚS-CB)”*. A 4. prioritási tengelyre vonatkozó specifikus cél az SO41: *A határon átnyúló intézményközi együttműködés szintjének javítása és az állampolgárok közötti határon átnyúló együttműködés kiszélesítése*.

Az SO41 specifikus cél eredményeképpen olyan pályázatok megvalósítása elvárt, amelyek a programterület belső szociális kohéziójával és az intézmények közötti együttműködés színvonalának javításával foglalkoznak.

További várható eredmények:

- a lakosok közötti határon átnyúló együttműködés erősítése; aktív, határokon átnyúló tapasztalatcsere,
- a résztvevő intézmények kapacitásának javítása és a határon átnyúló tevékenységek iránti érdeklődés erősítése,
- a kölcsönös megértés javulása és a régióban élő nemzetiségi csoportok egymáshoz való közeledése,
- a tartós (intézményesített) partnerségek számának növelése,
- a határon átnyúló tevékenységekben való magas szociális részvétel,
- magas számú közös, fenntartható, a programterület jelentős részét lefedő események és rendezvények szervezése,
- a kétnyelvűség színvonalának javulása a programterületen.

### **2.2.1 Támogatható tevékenységek**

Ezen prioritási tengelyen belül a következő tevékenységek támogathatók:

- jelentős, határon átnyúló hatással rendelkező stratégiák, tanulmányok, kutatások vagy tervek kidolgozása,
- közös szakmai programok kialakítása (csereprogramok indítása a kultúra, oktatás, kutatás, stb. területén),
- rendezvények szervezése az önkormányzatok között, a fiatalok, illetve fogyatékkal élő fiatalok közötti együttműködés kialakítása érdekében,
- általános- és középiskolák közös rendezvényeinek szervezése,
- átfogó, kétnyelvű szakmai műhely kialakítása az IKT eszközök biztonságos használatáról és a résztvevő régiók kulturális érték-térképéről (pl. kétnyelvű eszközök, IKT eszközök - kulturális szolgáltatások, archívumok, kutatás, stb.),
- iskolázások, tapasztalatcserek (pl. tréningek, nyári iskolák, egyetemek, versenyek szervezése),
- brossúrák, könyvek, DVD-k kiadása, kisfilmek, stb.,
- a közintézmények által nyújtott határon átnyúló szolgáltatások közös tervezése és kialakítása,
- olyan jogi eszközök és IKT megoldások kialakítása, amelyek javítják a határon átnyúló szolgáltatások nyújtását (az információ-áramlás megerősítése, e-governance, m-governance és egyéb),
- határon átnyúló szolgáltatások kialakítása az egészségügyi ellátás, oktatás, szociális szolgáltatások, biztonság, adminisztráció területén (pl. adatszolgáltatás, stb.),
- a helyi érdekű médiák együttműködése (információcsere, közös tréningprogramok, stb.),
- határon átnyúló médiák létrehozása,
- a társadalom periferiájára szorult közösségekre irányuló programok kidolgozása és megvalósítása.

### 2.2.2 A 4. prioritási tengely keretösszege

A Kisprojekt Alap által támogatott kisprojektekre szánt keretösszeg a 4. prioritási tengelyen belül:

| ERFA hozzájárulás aránya (85 %) | Önerő aránya (15 %) | Összesen       |
|---------------------------------|---------------------|----------------|
| 3 973 128,99 €                  | 701 140,42 €        | 4 674 269,41 € |

### 2.3 A tevékenységek kiválasztásának fő alapelvei a PT1 és a PT4 keretén belül

- Valamennyi tevékenységnek határon átnyúló jelleggel kell bírnia (a projekteknek határon átnyúló, kiegészítő jelleggel is rendelkezniük kell – szemben a regionális, belföldi, régiók közötti vagy nemzetközi megközelítéssel. Az ún. soft projektek esetében elvárás, hogy igazolhatóan felhasználják a határon átnyúló együttműködés eredményeit, pl. a modellek/ismeretek/technológiák átvitele egyik régióból a másikba, összekötve ezt különféle készségekkel, amelyek nem állnak rendelkezésre a másik régióban; kritikai tömeg megszerzése, amelyre egyébként nem lenne lehetőség, stb.). Azok az ún. "tükörprojektek" (mirror projects), melyek nem rendelkeznek határon átnyúló jelleggel, nem lesznek támogatva.
- A tevékenységeknek időbeli perspektívával kell rendelkezniük: a program nem támogatja az egyéni rendezvényeket; a létrehozott partnerségeknek hosszú távú partnerségek alapjául kell szolgálniuk. Egyszeri rendezvények nem kapnak támogatást.
- Azok a pályázatok részesülnek előnyben, amelyek a már elért eredményekre építenek, s igyekeznek fenntarthatóbb kapcsolatokat kialakítani a közösségek között, illetve azok a pályázatok, amelyek fókuszában a közösségépítés áll, és nagyobb létszámú embercsoportot fognak össze.
- Elsőbbséget élveznek azok a pályázatok, amelyek a Magyarország – Szlovákia Határon Átnyúló Együttműködési Program 2007-2013 és/vagy az Interreg V-A Szlovákia – Magyarország Együttműködési Programból finanszírozott korábbi pályázatokhoz kötődnek.
- Tekintettel arra, hogy a programterületen több új látogatói központ került létrehozásra, újabbak kialakítására irányuló pályázatok nem kapnak támogatást. A meglévő központokhoz és pályázatokhoz való kapcsolódás üdvözlendő.
- Gondoskodni kell a különféle operatív programokban megvalósuló tevékenységek koordinálásáról mindkét tagországban.
- Nem kapnak támogatást azok a tükörprojektek, amelyek nem közösen tervezett, megvalósított projektek, nem tartalmaznak közös tevékenységet vagy a projektpartnerek személyes találkozóit
- A pályázatok kiválasztásánál a fenntartható együttműködést támogató projektek élveznek elsőbbséget.

- A tevékenységek a stratégiai kereten belül kapnak támogatást, amelynek célja a programterület szociális kohéziójának növelése.
- A tevékenységeknek meg kell felelniük a Kisprojekt Alap Monitoring Bizottsága által jóváhagyott pályázati felhívásban szereplő minőségi követelményeknek - legyenek célszerűek, relevánsak, életrevalók és az adott célhoz megfelelők.
- Azok a tevékenységek, amelyek az állami támogatásra vonatkozó vagy a de minimis (csekély összegű támogatás) szabályok hatálya alá tartoznak, nem támogathatók.
- Tiszteletben kell tartani a horizontális alapelveket, mint elbírálási követelményt.
- A projekteknek kétnyelvűnek kell lenniük (szlovák nyelv, magyar nyelv).
- 1. prioritási tengely – Természet és kultúra – A kisebb beruházásokat tartalmazó kisprojekteknek hozzá kell járulniuk a természet és a táj megőrzéséhez az idegenforgalom, a környezet és a kultúra területén.
- A kiválasztási kritériumoknak szigorúan tartalmazniuk kell a PT1 és PT4 Együttműködési Programban meghatározott valamennyi irányadó elvet, beleértve a horizontális elvekkel kapcsolatos kötelező követelményeket is.

### 3 A PÁLYÁZÓ/ PROJEKTPARTNER JOGOSULTSÁGA

A jogosult pályázóknak/projektpartnereknek teljesíteniük kell jelen fejezetben foglalt jogosultsági követelményeket saját jogállásuk, illetve területi és ágazati működésük és pénzügyi státuszuk vonatkozásában. A jogosult pályázóknak/projektpartnereknek tapasztalattal kell rendelkezniük, szakmai profiljuknak pedig összhangban kell lenniük a pénzügyi hozzájárulás iránti kérelemben szereplő tevékenységekkel.

#### 3.1 A pályázó/ projektpartner jogi formája

A Kisprojekt Alap keretén belül azok a pályázók/ projektpartnerek pályázhatnak az ERFA-ból folyósított pénzügyi hozzájárulásra, akik **a Szlovák Köztársaság jogosult területein** működnek az alábbi jogi formákban:

##### 3.1.1 Jogi forma – a Szlovák Köztársaságban székhellyel rendelkező pályázó /projektpartner

| Kód | Jogi forma  |
|-----|---|
| 117 | Alapítvány  |
| 118 | Nem beruházási alap                                 |
| 119 | Nonprofit szervezet                                 |
| 301 | Állami vállalat                                     |
| 321 | Költségvetési szervezet                             |
| 331 | Dotációs szervezet                                  |
| 382 | Közhasznú intézmény                                 |
| 383 | Egyéb közigazgatási szervezet                       |
| 701 | Egyesület (szövetség, egylet, társaság, klub, stb.) |
| 721 | Egyházi szervezet                                   |
| 741 | Szakmai szervezet - kamara                          |
| 745 | Kamarák (a szakmai kamarákat kivéve)                |
| 751 | Jogi személyek érdekegyesülete                      |
| 801 | Község (községi hivatal), város (városi hivatal)    |
| 803 | Megyei önkormányzat (megyei önkormányzati hivatal)  |
| 804 | Európai Területi Társulás (ETT)                     |

##### 3.1.2 Jogi forma – magyarországi székhelyű pályázó:

A Kisprojekt Alap keretén belül azok a pályázók/ projektpartnerek pályázhatnak az ERFA-ból folyósított pénzügyi hozzájárulásra, akik **Magyarország jogosult területein** működnek az alábbi jogi formák valamelyikében:

| Kód | Jogi forma   |
|-----|--|
| 121 | Szociális szövetkezet  |
| 123 | Iskola szövetkezet   |
| 128 | Foglalkoztatási szövetkezet  |
| 129 | Egyéb szövetkezet  |
| 144 | Európai Területi Társulás (ETT)  |
| 311 | Központi költségvetési irányító szerv  |
| 312 | Központi költségvetési szerv   |
| 321 | Helyi önkormányzat   |
| 322 | Helyi önkormányzati költségvetési szerv  |
| 325 | Önkormányzati hivatal (költségvetési szerv)  |
| 327 | Helyi önkormányzatok társulása   |
| 328 | Területfejlesztési önkormányzati társulás  |
| 341 | Köztestületi költségvetési irányító szerv  |
| 342 | Köztestületi költségvetési szerv   |
| 351 | Országos nemzetiségi önkormányzat  |
| 352 | Országos nemzetiségi önkormányzati költségvetési szerv                                 |
| 353 | Országos nemzetiségi önkormányzatok társulása  |
| 362 | Térségi fejlesztési tanács   |
| 371 | Helyi nemzetiségi önkormányzat   |
| 372 | Helyi nemzetiségi önkormányzati költségvetési szerv                                    |
| 373 | Helyi nemzetiségi önkormányzatok társulása   |
| 381 | Költségvetési rend szerint gazdálkodó, központi költségvetési körbe tartozó szerv      |
| 382 | Költségvetési rend szerint gazdálkodó, önkormányzati költségvetési körbe tartozó szerv |
| 397 | Járási hivatalok   |
| 512 | Szakszervezet  |
| 513 | Egyéb munkavállalói érdekképviselő   |
| 514 | Munkáltatói, tulajdonosi érdekképviselő  |
| 515 | Országos sportági szakszövetség  |
| 516 | Egyéb sportszövetség   |
| 517 | Egyéb szövetség  |
| 519 | Egyesület jogi személyiséggel rendelkező szervezeti egysége                            |
| 521 | Sportegyesület   |
| 525 | Vallási tevékenységet végző szervezet  |
| 526 | Polgárőr egyesület   |
| 528 | Nemzetiségi egyesület  |
| 529 | Egyéb egyesület  |



|     |   |
|-----|---|
| 541 | Kamara  |
| 549 | Egyéb köztestület   |
| 551 | Bevett egyház   |
| 552 | Elsődlegesen közfeladatot ellátó belső egyházi jogi személy           |
| 555 | Elsődlegesen vallási tevékenységeket végző belső egyházi jogi személy |
| 559 | Egyházi szervezet technikai kód                                       |
| 561 | Közalapítvány   |
| 562 | Közalapítvány önálló intézménye                                       |
| 563 | Egyéb alapítvány önálló intézménye                                    |
| 569 | Egyéb alapítvány  |
| 572 | Nonprofit korlátolt felelősségű társaság                              |
| 711 | Állami vállalat   |
| 734 | Polgári jogi társaság   |
| 735 | Művészeti alkotóközösség  |
| 736 | Közhasznú társaság  |

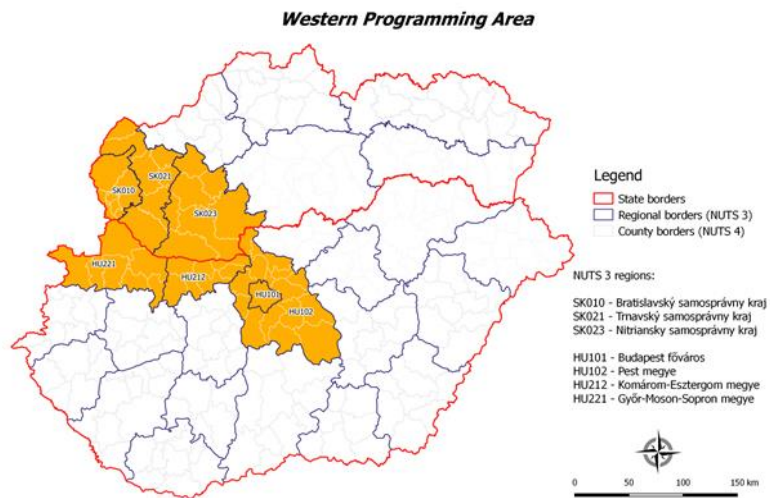
### 3.2 Területi követelmények

A pályázó / projektpartner bejegyzett székhellyel vagy regionális/ helyi fiókteleppel rendelkezik a jogosult programterületen. Azok a szervezetek, amelyek helyi fióktelepet jegyeztettek be a programterületen, de székhelyük azon kívül van, akkor tekinthetők a támogatásra jogosultnak, ha a programterületen található helyi fióktelep valósítja meg a projekt fő tevékenységeit. Azokban az esetekben, ha a programot megvalósító regionális/helyi fióktelep nem jogi személy, a központot kell hivatalosan megjelölni felelős partnerként, feltüntetve a regionális/helyi fióktelep meglétének és regisztrációjának igazolását a programterületen.

A nyugati programterületen meghatározott jogosult régiók 3 szlovákiai NUTS3 régiót és 4 magyarországi NUTS3 régiót foglalnak magukban. Ezek a következők:

- SK010 - Pozsonyi kerület (megye)
- SK021 - Nagyszombati kerület (megye)
- SK023 - Nyitrai kerület (megye)
- HU101 - Budapest főváros
- HU102 - Pest megye
- HU103 - Komárom-Esztergom megye
- HU212 - Győr-Moson-Sopron megye

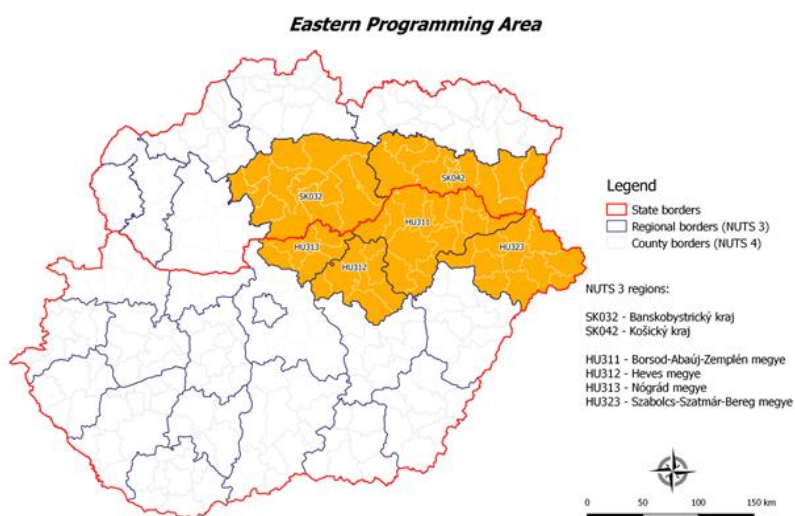
A nyugati programterület lefedettségét a következő térkép ábrázolja:



A keleti programterületen meghatározott jogosult régiók 2 szlovákiai NUTS3 régiót és 4 magyarországi NUTS3 régiót foglalnak magukba. Ezek a következők:

- SK032 - Besztercebányai kerület (megye)
- SK042 - Kassai kerület (megye)
  
- HU221 - Borsod-Abaúj-Zemplén megye
- HU311 - Heves megye
- HU312 - Nógrád megye
- HU323 - Szabolcs-Szatmár-Bereg megye

A keleti programterület lefedettségét a következő térkép ábrázolja:



### **3.3 A pályázó/projektpartner működése időtartamának követelménye**

A pályázónak/projektpartnernek igazolnia kell, hogy a megalakulástól/bejegyzéstől a pályázat benyújtásáig számítva legalább egy éve működik. A pályázat benyújtásakor a pályázó csatolja az utolsó évi pénzügyi beszámoló másolatát, igazolva működésének idejét.

### **3.4 A pályázó / projektpartner tevékenységeinek a pályázati felhívással való összhangjának követelménye**

A pályázónak/projektpartnernek igazolnia kell, hogy a hivatalos dokumentációban (pl. cégkivonat, alapító okirat, alapszabály, stb.) feltüntetett tevékenységei összhangban állnak a pályázati felhívással.

Valamennyi pályázó előzetesen ellenőrizheti jogosultságát a KPA VK-nál.

### **3.5 A pályázó/projektpartner több projektben való részvételére vonatkozó követelmény a Kisprojekt Alap felhívásai keretén belül**

A pályázó, mint vezető kedvezményezett / vagy mint projekt partner jelen felhívás keretében meghirdetett egy prioritási tengelyen belül kizárólag egy pályázatot nyújthat be mint vezető kedvezményezett és egy kérelmet mint projekt partner.

A pályázó/ partner a pályázat jóváhagyásától számított legalább 2 évig nem nyújthat be újabb támogatási kérelmet a Kisprojekt Alap keretén belül.

### **3.6 Az önerő biztosításához szükséges pénzügyi alkalmasság**

A pályázónak/ projektpartnernek pénzügyileg alkalmasnak kell lennie a projekt önrészének biztosítására, vagyis biztosítania kell az elszámolható projektköltségek fedezésének forrását. Pénzügyi alkalmasságát a 3.sz. melléklet (Az önerőről szóló nyilatkozat) nyilvánítja ki. A pályázó esetében az önerő mértékét az elszámolható költségek teljes összege és az igényelt támogatás közötti különbség határozza meg. Az önerő mértéke a pályázó / projektpartner költségvetésének 15%-át teszi ki.

### **3.7 Követelmény: Költségvetés elosztása**

Az egyes projektpartnernek teljes költségvetéshez viszonyított legnagyobb megengedett aránya 70% : 30% lehet (pl. két projektpartnerrel rendelkező kisprojekt esetében, melynek teljes költségvetése 50 000 euró, egy partner költségvetése nem haladhatja meg a 35 000 eurót, vagyis a projekt teljes költségvetésének 70%-át).

### 3.8 Kizárási követelmények (okok)

Abban az esetben, ha a kérelmező a PHIK benyújtásakor vagy a szerződéskötés szakaszában nem teljesíti az alábbi feltételek valamelyikét (3.8.1-től 3.8.11-ig), a pályázat hiánypótlás kibocsátása nélkül elutasításra kerül:

#### 3.8.1 Követelmény: Jogi személyiség

A pályázónak / projektpartnernek jogi személyiséggel kell rendelkeznie a Szlovák Köztársaság vagy Magyarország jogszabályai szerint. A hozzájárulás folyósításának ezen feltételének teljesülését a pályázónak szükséges külön az **1. sz. melléklet** csatolásával igazolni (a **statisztikai számjel kiadásáról szóló okmány** másolatát, **vagy az alapszabályt, alapító okiratot vagy közhiteles nyilvántartásba bejegyző határozatot**).

#### 3.8.2 Követelmény: Földrajzi követelmények

A pályázónak / projektpartnernek teljesítenie kell a pályázati felhívásban szereplő földrajzi és a megvalósítási helyszínre vonatkozó követelményeket. E feltétel teljesülését a pályázó a PH iránti kérelemben leírt megvalósítási helyszín feltüntetésével igazolja.

#### 3.8.3 Köztartozásmentesség - adók

A pályázó/ projektpartner nem rendelkezhet köztartozással. A pályázó / projektpartner e feltétel teljesítéséhez köteles benyújtani az adóhivatal igazolását arról, hogy nincs adótartozása. Ezen feltétel teljesítését a pénzügyi hozzájárulás iránti pályázat benyújtásakor kell igazolni **összevont I. nyilatkozattal**, amely a PHIK kötelező **4. sz. mellékletét képezi**. A KPA VK és a KP VK közötti pénzügyi hozzájárulás folyósításáról szóló szerződés megkötése előtt a pályázó/ projektpartner köteles benyújtani egy igazolást, amely a benyújtás időpontjától 3 hónapnál nem régebbi.

#### 3.8.4 Köztartozásmentesség – egyéb köztartozások

A pályázónak/ projektpartnernek nem lehet tartozása egy olyan egészségbiztosító felé sem, amely a Szlovák Köztársaságban, ill. Magyarországon nyújt közegészségügyi biztosítást. A pályázó/ projektpartner a hozzájárulás folyósítása ezen feltételének való megfelelést elbíráló eljáráshoz köteles benyújtani valamennyi, a Szlovák Köztársaságban, ill. Magyarországon közegészségügyi biztosítást nyújtó egészségbiztosító igazolását. Ezen feltétel teljesítését a pénzügyi hozzájárulás iránti pályázat benyújtásakor kell igazolni **összevont I. nyilatkozattal**, amely a PHIK kötelező **4. sz. mellékletét képezi**. A KPA VK és a KP VK közötti pénzügyi hozzájárulás folyósításáról szóló szerződés megkötése előtt a pályázó/ projektpartner köteles beadni egy igazolást, amely a benyújtás időpontjában 3 hónapnál nem régebbi.

### **3.8.5 Annak feltétele, hogy a pályázónak/ projektpartnernek nincs társadalombiztosítási tartozása**

A pályázónak/ projektpartnernek nem lehet társadalombiztosítási tartozása. A pályázó/ projektpartner a hozzájárulás folyósítása ezen feltételének való megfelelést elbíráló eljáráshoz köteles benyújtani a Társadalombiztosító igazolását arról, hogy nincs tartozása. Ezen feltétel teljesítését a pénzügyi hozzájárulás iránti pályázat benyújtásakor kell igazolni **összevont I. nyilatkozattal**, amely a PHIK kötelező **4. sz. mellékletét képezi**. A KPA VK és a KP VK közötti pénzügyi hozzájárulás folyósításáról szóló szerződés megkötése előtt a pályázó/ projektpartner köteles beadni egy igazolást, amely a benyújtás időpontjában 3 hónapnál nem régebbi.

### **3.8.6 Annak feltétele, hogy a pályázó/ projektpartner ellen nem folyik csődeljárás, fizetésképtelenségi eljárás**

A pályázó/ projektpartner ellen nem folyhat csőd- vagy fizetésképtelenségi eljárás, végelszámolás és nem állhat szerkezetátalakítási folyamat alatt. A pályázó/ projektpartner nem lehet folyamatban lévő bírósági eljárás résztvevője, üzleti tevékenysége nem szünetelhet, nem köthet megállapodást a hitelezőkkel, nem lehet résztvevője a fentiekben leírt ügyletekhez kapcsolódó eljárásoknak, és nem lehet semmiféle hasonló helyzetben, amely belső állami jogszabályok vagy rendelkezések alapján meghatározott hasonló folyamaton alapul. Ezen feltétel teljesítését a pénzügyi hozzájárulás iránti pályázat benyújtásakor kell igazolni **összevont II. nyilatkozattal**, amely a PHIK kötelező **5. sz. mellékletét képezi**. A KPA VK és a KP VK közötti pénzügyi hozzájárulás folyósításáról szóló szerződés megkötése előtt ezen feltétel teljesülését a pályázónak nem szükséges külön melléklet csatolásával igazolni. A követelmény teljesítését a Rába-Duna-Vág Európai Területi Társulás ellenőrzi.

Figyelmeztetjük a pályázókat/ projektpartnereket, hogy ellenőrizzék a Cégjegyzékben közölt adatok helyességét (cégbetekintés rovatai: a végelszámolás kezdete és vége; a csődeljárás kezdete és vége; a felszámolás kezdete és vége), és nem helytálló adatok esetén tegyék meg a megfelelő lépéseket azok módosítására még a pénzügyi hozzájárulás iránti kérelem benyújtása előtt.

### **3.8.7 Annak feltétele, hogy a pályázó ellen nem folyik végrehajtási eljárás**

A pályázó/ projektpartner ellen nem folyhat végrehajtási eljárás. A pénzügyi hozzájárulás folyósításának ezen feltétele szempontjából végrehajtási eljárás alatt főként olyan ügymenet értendő, amelyet a Szlovák Köztársaság területén a 233/1995 sz., a bírósági végrehajtókról és a végrehajtási tevékenységről, valamint további törvények módosításáról és kiegészítéséről szóló jogszabály (Végrehajtási Szabályzat) mindenkor hatályos szövegezése, Magyarországon pedig a bírósági végrehajtásról szóló 1994. évi LIII. törvény módosításáról szóló 2017. évi rendelet, továbbá a közigazgatási és hatósági eljárás és szolgáltatás általános szabályairól szóló 2004. évi CXL. törvény szabályoz.

A hozzájárulás folyósításának feltétele nem érinti a pályázó irányító és felügyeleti szerveinek tagjai ellen folyó végrehajtási eljárást, de a pályázó vonatkozásában lényeges szempont.

A pályázó/ projektpartner ezen feltétel teljesülését nyilatkozat formájában igazolja a PHIK **5.sz. melléklete** segítségével (II. nyilatkozat).

### **3.8.8 Annak feltétele, hogy a pályázótól/ projektpartneről nem tartanak igényt támogatás visszatérítésére**

Ezen felhívás keretén belül nem kaphat támogatást az a pályázó/ projektpartner, akitől az EB előző határozata alapján a támogatás visszatérítését követelik, mivel azt jogosulatlanok és a belső piaccal összeférhetetlennek találták. A pályázó/ projektpartner ezen feltétel teljesülését nyilatkozat formájában igazolja a PHIK **5.sz. melléklete** (II. nyilatkozat) segítségével.

### **3.8.9 Az önerő biztosításához szükséges pénzügyi alkalmasság feltétele**

A pályázónak/ projektpartnernek pénzügyileg alkalmasnak kell lennie a projekt önerésének biztosítására. Az önerő biztosításához szükséges pénzügyi alkalmasság azt jelenti, hogy a pályázó/ projektpartner rendelkezik a projekt elszámolható költségeinek biztosításához szükséges pénzügyi eszközök önerésével. A pályázó esetében az önerő mértékét az elszámolható költségek teljes összege és a kért támogatás közötti különbség határozza meg. Jelen feltétel teljesülését a pénzügyi hozzájárulás iránti kérelemhez csatolt, „**Az önerőről szóló nyilatkozattal**” kell igazolni (PHIK **3. sz. melléklete**). A KPA VK és a KP VK közötti pénzügyi hozzájárulás folyósításáról szóló szerződés megkötése előtt a pályázó/ projektpartner a feltétel teljesülését egy igazolás segítségével bizonyítja, amely a benyújtás időpontjában 3 hónapnál nem régebbi:

- kereskedelmi bank által kiadott bankszámla kivonattal, ill. a rendelkezésre álló egyenlegről szóló igazolással;
- hitelszerződéssel vagy kötelező érvényű hitelígéréssel;
- a területi önkormányzati szervek esetében a képviselői testület határozatával, a kérelmező államigazgatási szervek törvényes képviselőjének nyilatkozatával.

### **3.8.10 Annak feltétele, hogy a pályázó/ projektpartner hivatalos képviselője nem volt elítélve bűncselekmény miatt**

Ez a feltétel azt a tényt határozza meg, hogy a pályázó/ projektpartner, annak hivatalos képviselője vagy a hivatalos képviselői szerv tagja, a cégvezető(k), a pályázó pénzügyi hozzájárulás folyósítása iránti eljárásban meghatalmazott képviselője nem volt elítélve bűncselekmény miatt. Nem született jogerős elmarasztaló ítélet korrupció; az Európai Közösségek pénzügyi érdekeinek megsértése; bűnügyi cselekményből származó bevétel törvényessé tétele; bünszervezet alakítása, kitervelése és támogatása, vagy közbeszerzés és nyilvános árverés manipulálásának büntette miatt. Ezen feltétel teljesülését a pénzügyi hozzájárulás iránti kérelem benyújtásakor **összevont I. nyilatkozatban kell igazolni** (amely a PHIK kötelező **4. sz. mellékletét** képezi), továbbá a pénzügyi hozzájárulásról szóló szerződéskötés előtt a KPA VK és KP VK között 3 hónapnál nem régebbi Hatósági erkölcsi bizonyítvánnyal.

### 3.8.11 Annak feltétele, hogy a jogi személyként fellépő pályázó nem áll tilalom alatt

Ez a feltétel azt a tényt határozza meg, hogy a jogi személyként fellépő pályázó jogerős ítélet alapján nem áll támogatás vagy segély, illetve az Európai Unió alapokból nyújtott segély és támogatás elfogadásának tilalma alatt, továbbá a közbeszerzésben való részvétel korlátozása alatt, különös rendelkezések alapján. Ezt a tényt a pénzügyi hozzájárulás iránti kérelem benyújtásakor kell igazolni **összevont II. nyilatkozatban**, amely a PHIK **5. sz. mellékletét** képezi.

### 3.8.12 Egyéb kizárási követelmények

- a pályázó/ projektpartner ellen nem született "res iudicata" hatással bíró elmarasztaló ítélet szakmai eljárásával kapcsolatos bűncselekmény elkövetéséért;
- a pályázó/ projektpartner nem követett el súlyos szakmai kötelességszegést, amely bármely olyan módon igazolásra kerül, amelyet az irányító vagy a nemzeti szerv meg tud indokolni;
- a pályázó/ projektpartner ellen nem született "res iudicata" hatással bíró elmarasztaló ítélet csalásért, megvesztegetésért, bünszervezetben való részvételért vagy bármely más törvényellenes tevékenységért, amely sérti a Közösség pénzügyi érdekeit;
- a pályázó/ projektpartner pályázatban való részvételéhez nem fűződik érdekellentét;
- a pályázó/ projektpartner nem szegte meg a részvételi feltételeket azzal, hogy megtévesztő információkat nyújtott az IH/NH részére vagy nem adta meg a kért információkat;
- a pályázó/ projektpartner a KPA keretén belül nem próbált bizalmas információk birtokába jutni, vagy befolyásolni a Kisprojekt Alap Monitoring Bizottságát, a KPA vezető kedvezményezettjét és/vagy kedvezményezettjeit, az IH-t/NH-t/KT-t, továbbá egyik olyan szereplőt sem, aki bármely pályázat elbírálásában részt vesz.



## 4 A PROJEKT PARTNERSÉGE

A projektek határon átnyúló hatása hangsúlyozása értelmében valamennyi pályázatnak olyan partnerséget kell alkotnia, amelyben egy pénzügyi hozzájárulással részt vevő partner a Szlovák Köztársaság jogosult területéről, egy pénzügyi hozzájárulással részt vevő partner pedig Magyarország jogosult területéről vesz részt. Egyúttal valamennyi tevékenységnek határon átnyúló jelleggel és hatással kell bírnia.

Az egyes pályázatok esetében partnerségeknek egyensúlyban kell lenniük a felelősség, az egyes tevékenységekben való részvétel és a költségvetés megoszlásának tekintetében.

Egy projektben legfeljebb 2 pénzügyi hozzájárulással rendelkező projektpartner és legfeljebb 2 pénzügyi hozzájárulással nem rendelkező projektpartner vehet részt.

### 4.1 Partnerségről szóló nyilatkozat

A projektpartnernek kötelesek írásban is nyilatkozni partnerségről a „Partnerségről szóló nyilatkozat” útján **(PHIK 9. sz. melléklete)**. A partnerségről szóló nyilatkozatban a partnerek vállalják, hogy együttműködnek a projekt megvalósítása során.

### 4.2 A kisprojekt vezető partnere / a kisprojekt vezető kedvezményezettje

A kisprojekt vezető partnere felelős a projektpartnerség koordinálásáért. A pályázatot az egész projekt konzorcium nevében nyújtja be. A kisprojekt vezető partner a fő kapcsolattartó pont az adminisztrációs és minőségi elbírálás során. A kisprojekt vezető partnere kap értesítést az adminisztrációs és minőségi elbírálás eredményéről, és szükség esetén a projektpartnerség nevében ő nyújtja be a panaszt.

Kisprojekt megvalósítása esetén a kisprojekt vezető kedvezményezettje felelős a projekt megvalósításáért és a projektpartnerség koordinálásáért. A kisprojekt vezető kedvezményezettjének törvényes képviselője írja alá a Pénzügyi hozzájárulásról szóló szerződést a Kisprojekt Alap vezető kedvezményezettjével – a Via Carpatia Európai Területi Társulással, ill. a Rába-Duna-Vág Európai Területi Társulással. Egyúttal a teljes kisprojekt elszámolásáért is felelős.

### 4.3 A kisprojekt partnere

A kisprojekt partner tevékenyen vesz részt a pályázat előkészítésében. A kisprojekt partnerek aláírják a Partnerségről szóló nyilatkozatot, amely a pályázat kötelező mellékletét képezi. Az adminisztrációs elbírálás során esetlegesen felmerülő hiánypótlásban a projektpartner vállalja az együttműködést.



Kisprojekt megvalósítása esetén valamennyi projektpartnernek felelősséget kell vállalnia legalább egy tevékenységért. A kisprojekt partner támogatást nyújt, információkat és háttéranyagokat szolgáltat a kisprojekt vezető kedvezményezettje részére a projekt elszámolása és egyéb projekttel összefüggő ügyintézésrel kapcsolatban.

#### 4.4 A partnerség követelményei

A projekt partnereinek az alábbi felsorolt követelményekből legalább három esetben együtt kell működniük. **A közös előkészítés és a közös megvalósítás minden projekt esetében kötelező, harmadik együttműködési területként a közös személyzet vagy a közös finanszírozás választható.** A kedvezményezettek mind a négy területen együttműködhetnek.

Az Európai Parlament és Tanács 1299/2013 sz. rendelet 12. cikkének 3. bekezdése alapján az európai területi társulásként működő szervezetek automatikusan teljesítik a partnerség közös követelményeit; az ETT megfelel a 12. cikk 4. bekezdésében foglaltaknak abban az esetben, ha a szervezetben alapító tagjaiként magyarországi és szlovákiai partnerek is részt vesznek.

##### Közös előkészítés

A pályázatot a projektpartnerek közösen készítik elő és tervezik meg. A feltétel teljesülése érdekében valamennyi projektpartnernek (kisprojekt vezető kedvezményezettje és a kisprojekt partner) hozzá kell járulnia a projekt előkészítéséhez, beleértve a célkitűzések és eredmények, a költségvetés, az időbeli ütemezés és a tevékenységekért vállalt felelősség közös előkészítését, amelyekkel a pályázat céljait kívánják elérni. Azonosítaniuk kell azokat az ismereteket és tapasztalatokat, amelyekkel az egyes partnerek hozzájárulnak a pályázathoz, és az általuk elvárt eredményeket.

##### Közös személyzet

Valamennyi projektpartner gondoskodik a projekttevékenységekhez szükséges személyzetről. A feltétel teljesüléséhez mindkét projektpartner (vezető kedvezményezett és projektpartner) számára meg kell határozni a feladatokat és a feladat teljesítéséhez szükséges személyzetet (belső vagy külső). A projektpartnerek közösen dolgoznak a projekten. Nem lenne helyénvaló csupán egymással párhuzamos tevékenységeket végezniük, koordinálás és tapasztalatcsere mellőzésével. A személyzet koordinálja a részt vevő partnerek tevékenységét és rendszeresen információt cserélnek.

A projektpartnerek szerepét nem lenne helyénvaló megkettőzni. A vezető kedvezményezett általánosan a fő projektcsoport munkáltatója, de a többi projektpartnernek is meg kell határoznia a pályázatban részt vevő személyzetet, a projektben vállalt saját feladatuk szerint. Feltétlenül szükséges, hogy a fő kedvezményezett rendelkezzen a projekt teljes irányításához szükséges elegendő forrással.

##### Közös finanszírozás

Valamennyi kedvezményezett a projekt teljes elszámolható költségének legalább 15%-ával vesz részt a pályázatban. A projektnek közös költségvetése van, amely a projektpartnerek számára meghatározott támogatással bír azon tevékenységek szerint, amelyeket végeznek. A követelmény teljesülése érdekében valamennyi kedvezményezettnek rendelkeznie kell a projekt teljes költségvetésének legalább 15%-val.

### **Közös megvalósítás**

A projektpartnerek közösen vesznek részt a tevékenységekben és részesülnek az eredményekből. A feltétel teljesülése érdekében a vezető projektpartner kezkesedik a projekt egészéért, míg a projektpartnerek a megvalósítás különféle tevékenységeiért vállalnak felelősséget. Minden projektpartner legalább egy tevékenység koordinálásáért felelős, gondoskodik róla, hogy elvégezzék a tervezett tevékenységeket, betartsák a határidőket és megoldják a megvalósítással kapcsolatban kialakult váratlan problémákat.

## 5 BEAVATKOZÁSI LOGIKA

Valamennyi projektnek egyértelműen határon átnyúló jelleggel kell rendelkeznie, amely különbözik a regionális, nemzeti, régiók közötti vagy nemzetközi jellegtől. Az ún. "soft" projekteknek igazolhatóan a határon átnyúló együttműködés eredményeire kell alapozniuk. A projekteknek összhangban kell állniuk a meglévő területi stratégiákkal (pl. Gazdasági és társadalmi fejlődési programok Szlovákiában és Magyarországon, egyéb regionális stratégiák, stb.), és azok vonatkozásában kell támogatniuk a célkitűzések teljesülését. Valamennyi prioritási tengely legalább egy specifikus céllal rendelkezik, azaz egy konkrét változással, amelyet a projekt által kívánnak elérni a programterületen.

Minden egyes projektjavaslat egy prioritási tengelyen belül kerül elbírálásra és hozzá kell járulnia a releváns specifikus célhoz. Általánosságban véve a pályázóknak igazolniuk kell, milyen logika szerint kapcsolódnak a projekt célkitűzései a lényeges programspecifikus célhoz. A felhívás keretén belül csak azok a projektek kapnak támogatást, amelyek megfelelnek a releváns specifikus céloknak és hozzájárulnak a várt eredmények eléréséhez. Amennyiben a projekt célkitűzései nem állnak összhangban a specifikus célokkal, a projekt nem kaphat támogatást. A pályázók kötelesek felelősséget vállalni a létrehozott és/vagy fejlesztett infrastruktúráért és valamennyi beruházásért legalább 3 éven át a projekt befejezését követően.

## 6 CÉLCSOPORTOK

A célcsoportokat már a projekt tervezési fázisában be kell vonni. A kisprojekteknek a célcsoportok egyikére kell fókuszálniuk, amelyek tevékenyen részt vesznek a projekt megvalósításában is.

Célcsoportok:

### 1. Prioritási tengely:

- a jogosult terület lakossága
- helyi közösségek
- vállalkozók
- turisták
- nonprofit szervezetek

### 4. Prioritási tengely:

- regionális és helyi szervezetek
- határon átnyúló szolgáltatásokat nyújtó állami- és magánintézmények
- közintézmények

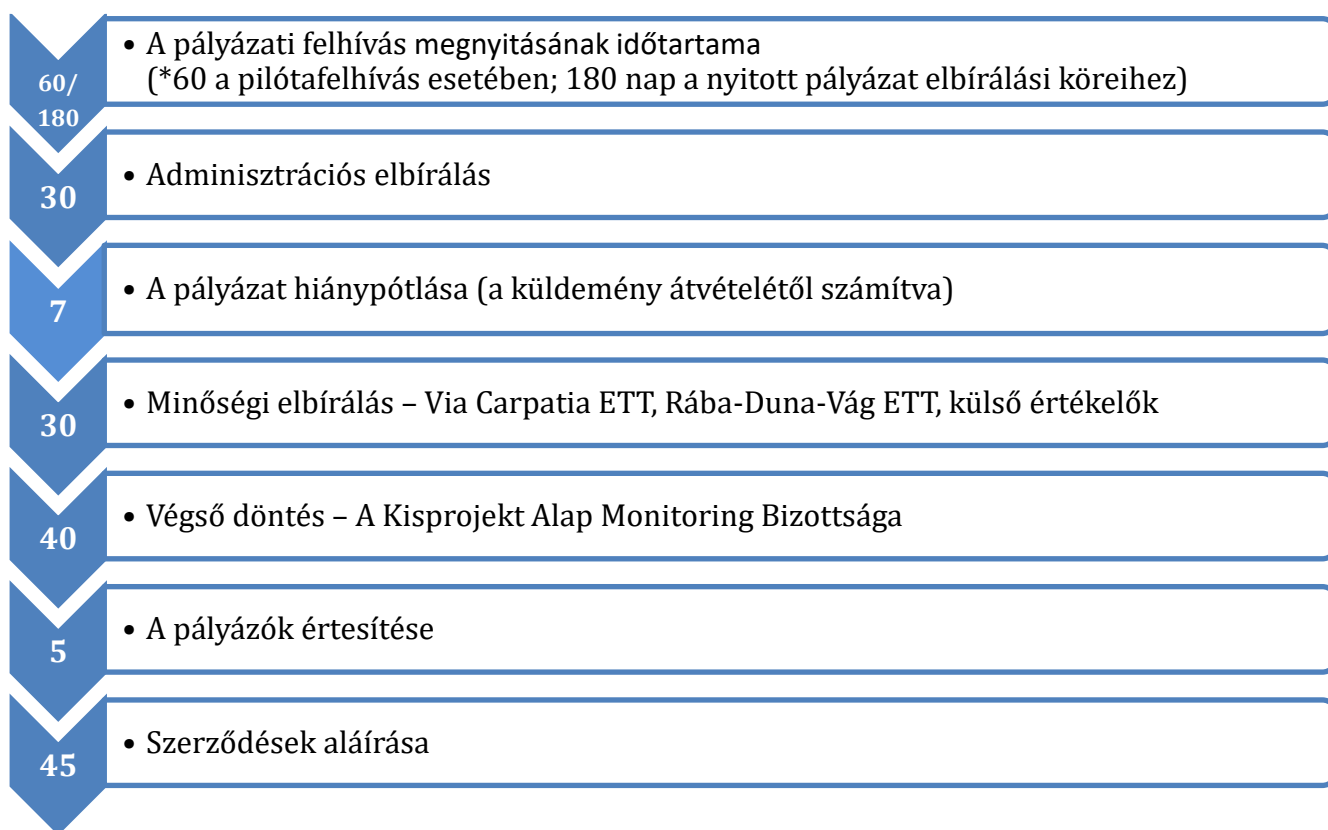
## 7 A PROJEKT MEGVALÓSÍTÁSÁNAK IDŐSZAKA

### 7.1 A projekt kezdete

A projekt megvalósítása legkorábban a pénzügyi hozzájárulás iránti kérelem benyújtását követő napon kezdődhet. A pályázó az elbírálási folyamat lezárásáig és a szerződés aláírásáig a projektet saját felelősségére valósítja meg. A pénzügyi hozzájárulás folyósításáról szóló szerződés aláírásának dátumáig a kedvezményezett saját felelősségére végrehajthatja az egyes tevékenységeket, betartva azokat a feltételeket, amelyek a szerződés aláírását követően is érvényesek lesznek, azaz a Programot érintő valamennyi kötelező hatályú előírást és szabályt.

A projekt megvalósításának reális napját a pályázat elbírálási folyamatának ütemterve alapján lehet meghatározni.

#### Az elbírálási folyamat ütemterve (naptári napokban kifejezve):



## 7.2 A projekt megvalósításának befejezése

### A projekt tárgyi befejezése

A projekt megvalósításának lezárását a projekt tárgyát képező utolsó feladat befejezésének dátuma határozza meg.

### A projekt pénzügyi befejezése

A projekttel kapcsolatos költségek, beleértve a projekt befejezésére vonatkozó kiadások (pl. a vállalkozók kifizetése a projekt tárgyi megvalósítása során elvégzett tevékenységekért, stb.) akkor elszámolhatónak, ha azokat a projekt fizikai megvalósításának napjától számított 2 hónapon belül kifizették (pénzügyileg teljesítették), a pénzügyi hozzájárulás folyósításáról szóló szerződésben feltüntetett dátum alapján, illetve a szerződésben feltüntetett projekt végrehajtásának időtartama alatt keletkeztek.

A projekt befejezése nem lépheti túl az alábbi dátumokat:

- **2021.08.31.** - az 1. prioritási tengely keretén belül megvalósított kisprojekt esetében
- **2021.08.31.** - a 4. prioritási tengely keretén belül megvalósított kisprojekt esetében

**A kisprojekt megvalósításának időszaka rendszerint nem haladhatja meg a 12 hónapot.** Kivételes és írásban megindokolt esetekben a pénzügyi hozzájárulásról szóló szerződés aláírása után az időtartam a Kisprojekt Alap Monitoring Bizottság hozzájárulásával 18 hónapra módosítható. A megvalósítás időtartama a kisprojekttel kapcsolatban aláírt „Pénzügyi hozzájárulás folyósításáról” nevű szerződésben szerepel.

## 8 INDIKÁTOROK

A projekt céljainak és a projekttevékenységek megvalósulásának folyamatát az eredmény- és kimenet-indikátorok segítségével követjük figyelemmel. Azok a projektek, amelyek nem járulnak hozzá a program indikátorainak megvalósulásához, nem kaphatnak pénzügyi hozzájárulást.

Az egyes indikátorokat reálisan kell bemutatni. A mutatók által képviselt értékek, mint a jóváhagyott pénzügyi hozzájárulás iránti kérelem részei, amelyek a pénzügyi hozzájárulás folyósításáról szóló szerződés mellékletét képezik, kötelező jellegűek.

A kisprojekthez tartozó dokumentumoknak összhangban kell állniuk a Program beavatkozási logikai rendjével: Prioritás tengely > Specifikus cél > Specifikus eredmény-indikátor > Specifikus kimenet-indikátor > Specifikus kimeneti projektindikátor.

- **Eredmény-indikátorok** – a Program hatását fejezik ki a programterületen.
- **Kimeneti indikátorok** – a projekt megvalósításának közvetlen, anyagi hatását fejezik ki, amely konkrét mértékegységekkel mérhető, pl. az útvonal hossza kilométerben, a népszerűsítő kampányok száma, a helyi kezdeményezéseken részt vevők száma.

Az eredmény- és kimenet-indikátorok teljesítését a projekt megvalósításának valamennyi fázisában, illetve annak befejezését követően is figyelemmel követjük majd.

### 8.1 A program indikátorai

A specifikus eredmény programindikátor meghatározásakor nem a kiindulási és célértéket kell feltüntetni, mert ezek az értékek a Program szintjén meghatározásra kerültek és arra szolgálnak, hogy a Program specifikus céljainak elérését kövessék figyelemmel.

#### Specifikus eredmény programindikátor

| Prioritási tengely (PT) | ID   | A mutató megnevezése                | Célérték<br>2023-as évben |
|-------------------------|------|-------------------------------------|---------------------------|
| PT 1                    | R110 | A régiókba látogatók száma összesen | 7 800 000                 |

| Prioritási tengely (PT) | ID | A mutató megnevezése | Célérték |
|-------------------------|----|----------------------|----------|
|-------------------------|----|----------------------|----------|

|      |      |   |                      |
|------|------|---|----------------------|
|      |      |   | <b>2023-as évben</b> |
| PT 4 | R410 | A határon átnyúló együttműködés szintje | 4,1                  |

A projekttel kapcsolatos pénzügyi hozzájárulás iránti kérelem benyújtásakor meg kell határozni legalább egy specifikus kimeneti programindikátort, amelynek eléréséhez az adott projekt hozzájárul.

#### PT 1 – Specifikus kimeneti programindikátorok

|                                   |   |
|-----------------------------------|---|
| <b>CO09 indikátor</b>             | <b>A kulturális és természeti örökségi helyszínekhez és látnivalókhoz érkező látogatók számának növekedése</b>  |
| <b>Mértékegység</b>               | A látogatók éves létszáma   |
| <b>Az indikátor meghatározása</b> | A látogatók létszámának előzetes becslése a helyszínen a projekt befejezését követő első évben. Azokra a helyszínekre érvényes, amelyek célja, hogy a tartósan fenntartható idegenforgalom érdekében vonzza és fogadja a látogatókat. Magába foglalja azokat a helyszíneket, ahol meglévő, ill. új idegenforgalmi tevékenységek valósultak meg (pl. természeti parkok vagy múzeummá alakított épületek). Egy vendég több látogatást is tehet; egy látogatói csoport annyi látogatót jelent, amennyi a csoport létszáma. |
| <b>CO23 indikátor</b>             | <b>Jobb védettségi állapot elérése érdekében támogatott élőhelyek területe</b>  |
| <b>Mértékegység</b>               | hektár  |
| <b>Az indikátor meghatározása</b> | A veszélyeztetett fajok védelmének javítása érdekében létrehozott új vagy felújított területek. A műveletek megvalósulhatnak a Natura 2000 területein belül vagy azokon kívül, amennyiben képesek javítani a meghatározott fajok, élőhelyek vagy ökoszisztémák védelmét, szem előtt tartva a biodiverzitást és az ökoszisztéma-szolgáltatásokat. Azok a területek, amelyek ismételten kapnak támogatást, csak egyszer számítanak.   |
| <b>O11 indikátor</b>              | <b>Átépített és újonnan létesített „zöldfolyosók” hossza</b>  |
| <b>Mértékegység</b>               | km  |
| <b>Az indikátor meghatározása</b> | „A zöld út” egy lineáris, nyitott tér, természetes folyosó, mint pl. folyó, völgy vagy hegygerinc mentén, vagy rekreációs célra átalakított vasút, csatorna, panoráma-ösvény, illetve egyéb út  |



|  |  |
|--|--|
|  | mentén húzódó terület. Ez lehet bármilyen gyalogos útvonal, kerékpár- vagy lovaglóút; nyitott összekötő szakasz ligetek, természeti parkok, élőhelyek, kulturális elemek vagy történelmi helyszínek között, illetve az előbbiek és lakott területek, vagy egy bizonyos lineáris parksáv között, amely útként vagy zöld sávként van megjelölve. |
|--|--|

#### PT 4 - Specifikus kimeneti programindikátorok

|                                   |  |
|-----------------------------------|--|
| <b>O411 indikátor</b>             | <b>Kifejlesztett határon átnyúló termékek és szolgáltatások száma</b>  |
| <b>Mértékegység</b>               | darabszám  |
| <b>Az indikátor meghatározása</b> | A közintézmények által újonnan kialakított határon átnyúló termékek és szolgáltatások száma.   |
| <b>O413 indikátor</b>             | <b>Határon átnyúló hatással rendelkező rendezvények száma</b>  |
| <b>Mértékegység</b>               | darabszám  |
| <b>Az indikátor meghatározása</b> | A közhivatalok és emberek által szervezett, vagy részvételükkel megvalósult határon átnyúló rendezvények száma a jogosult területen.   |
| <b>O414 indikátor</b>             | <b>A KPA keretén belül közzétett vagy kidolgozott dokumentumok száma</b>   |
| <b>Mértékegység</b>               | darabszám  |
| <b>Az indikátor meghatározása</b> | Az újonnan kialakított határon átnyúló szolgáltatásokkal vagy a közintézmények által kifejlesztett termékekkel összefüggő és azokon alapuló dokumentumok száma (pl. tanulmányok, tervek, jogi eszközökre vonatkozó javaslatok, leírások/ kézikönyvek IT megoldásokhoz, műveleti kézikönyvekhez). |
| <b>O415 indikátor</b>             | <b>Együttműködésben részt vevő személyek száma</b>   |
| <b>Mértékegység</b>               | személy  |
| <b>Az indikátor meghatározása</b> | A határon átnyúló együttműködésbe bevont személyek száma, beleértve a projektcsapatok tagjait, a rendezvények résztvevőit és a közzétett dokumentumok elkészítésébe bevont személyeket.  |
| <b>O416 indikátor</b>             | <b>Együttműködésben részt vevő nők száma</b>   |

|                                   |   |
|-----------------------------------|---|
| <b>Mértékegység</b>               | személy   |
| <b>Az indikátor meghatározása</b> | A határon átnyúló együttműködésbe bevont nők száma, beleértve a projektcsapatok tagjait, a rendezvények résztvevőit és a közzétett dokumentumok elkészítésébe bevont személyeket. |
| <b>O417 indikátor</b>             | <b>Szociálisan hátrányos helyzetű csoportok (beleértve a romákat is) résztvevőinek száma.</b>   |
| <b>Mértékegység</b>               | személy   |
| <b>Az indikátor meghatározása</b> | A Program keretén belül finanszírozott rendezvényeken részt vevő hátrányos helyzetű csoportok képviselőinek száma.  |

## 8.2 Specifikus kimeneti projektindikátorok

A megadott specifikus kimeneti projektindikátorok valamennyi kisprojekt esetében hozzájárulnak a Kisprojekt Alap indikátorainak eléréséhez, ezzel támogatva az Együttműködési Program átfogó céljainak teljesülését. A kisprojektek az elvárt mutatókkal összhangban kerülnek kidolgozásra. **Valamennyi pályázó kiválasztja a jegyzékből mindazokat a specifikus kimeneti projektindikátorokat, amelyek az adott pályázatban relevánsak. Amennyiben egy projekt több specifikus kimeneti projektindikátorhoz is hozzájárul, a pályázó valamennyi lényeges mutatót számszerűsíti.**

### Specifikus kimeneti projektindikátorok

|                                       |  |
|---------------------------------------|--|
| <b>PS01 indikátor</b>                 | <b>A befektetés által érintett terület / kapacitás</b>   |
| <b>Mértékegység</b>                   | m <sup>2</sup>   |
| <b>Az indikátor meghatározása</b>     | Kialakítandó felület / beruházással érintett kapacitás   |
| <b>Megjegyzések a meghatározáshoz</b> | Az indikátor teljesítéséhez szükséges dokumentumot a használati engedély vagy az építésfelügyelő nyilatkozata képezi |
| <b>PS02 indikátor</b>                 | <b>A befektetés által létrehozott természeti terület</b>   |
| <b>Mértékegység</b>                   | ha   |
| <b>Az indikátor meghatározása</b>     | Beruházás által érintett természeti terület  |
| <b>Megjegyzések a meghatározáshoz</b> | Az indikátor teljesítéséhez szükséges dokumentumot az érintett terület térképe képezi.                               |

|                                       |  |
|---------------------------------------|--|
| <b>PS03 indikátor</b>                 | <b>A kidolgozott dokumentumok száma (stratégiák, tervek, akciótervek, módszertanok, stb.)</b>  |
| <b>Mértékegység</b>                   | darabszám  |
| <b>Az indikátor meghatározása</b>     | A dokumentum egy olyan projekteredmény, amely papír alapon vagy elektronikus formában tartalmaz információkat. Az indikátor logikai szerkezettel rendelkezik; tájékoztató, elemző vagy egyéb funkciója van.<br>Az eredménymutató meghatározza a kisprojektek megvalósításával (pl. feljegyzés, jegyzék, stb.), és a jogosult tevékenységekkel összefüggő (tanulmányok, elemzések, stb.) dokumentumok számát. |
| <b>Megjegyzések a meghatározáshoz</b> | Ebbe a mutatóba tartoznak mindazok a dokumentumok, amelyek a projekttevékenység eredményeit jelentik, azaz pl. a projektdokumentáció, a találkozóról szóló feljegyzés, stb. A dokumentumok másik fajtája az egyes tevékenységek eredményeiről szól, amelyek célja éppen az elemzések, tanulmányok, háttéranyagok, stb. előkészítése és közzététele.  |
| <b>PS04 indikátor</b>                 | <b>A kerékpárutak hossza</b>   |
| <b>Mértékegység</b>                   | km   |
| <b>Az indikátor meghatározása</b>     | A pályázó abban az esetben választja ki és határozza meg ezen indikátor célértékeit, amennyiben az általa megvalósítandó pályázat kerékpárutak kiépítését és megújítását tartalmazza.  |
| <b>Megjegyzések a meghatározáshoz</b> | Az indikátor teljesítésének bizonyítékaul a használati engedély szolgál.   |
| <b>PS05 indikátor</b>                 | <b>A projekttevékenységekbe, rendezvényekbe bevont nők száma</b>   |
| <b>Mértékegység</b>                   | nők száma  |
| <b>Az indikátor meghatározása</b>     | Azoknak a nőknek a létszáma, akik a projektrendezvényeken részt vesznek vagy más módon kapcsolódnak be a projekttevékenységekbe.   |
| <b>Megjegyzések a meghatározáshoz</b> | A projekttevékenységekbe bevont és a projektrendezvényeken részt vevő nők létszámáról szóló statisztikák a jelenlévők listája által kerülnek dokumentálásra. Egy személyt annyiszor kell számítani, ahány rendezvényen vagy tevékenységben részt vett.   |

|                                       |   |
|---------------------------------------|---|
| <b>PS06 indikátor</b>                 | <b>Új munkahelyek száma</b>   |
| <b>Mértékegység</b>                   | darabszám   |
| <b>Az indikátor meghatározása</b>     | A pályázatnak köszönhetően kialakított új munkahelyek száma (a pályázat végrehajtása során, vagy azt követően).   |
| <b>Megjegyzések a meghatározáshoz</b> | Az új munkahelyek dokumentálásához a munkaszerződések felmutatására lesz szükség.   |
| <b>PS07 indikátor</b>                 | <b>A fenntartott munkahelyek száma</b>  |
| <b>Mértékegység</b>                   | darabszám   |
| <b>Az indikátor meghatározása</b>     | A pályázatnak köszönhetően fenntartott munkahelyek száma (a pályázat végrehajtása során, vagy azt követően). A fenntartott munkahelyeken a már meglévő munkahelyek-és pozíciók számának megtartását értjük a pályázó szervezetén belül, melyek a pályázat végrehajtása nélkül megszűnnének. |
| <b>Megjegyzések a meghatározáshoz</b> | A fenntartott munkahelyek dokumentálásához a munkaszerződések felmutatására lesz szükség.   |
| <b>PS09 indikátor</b>                 | <b>Új infrastruktúra száma</b>  |
| <b>Mértékegység</b>                   | darabszám   |
| <b>Az indikátor meghatározása</b>     | Az új infrastruktúra kialakítása alatt olyan határon átnyúló infrastruktúrák kialakítását értjük, mint pl. kerékpárutak, turisztikai ösvények, hidak, stb.  |
| <b>Megjegyzések a meghatározáshoz</b> | A projektpartnerség által létrehozott infrastruktúra csak egyszer kerül beszámításra. Az infrastruktúra kialakítása érvényes használati engedély által kerül dokumentálásra.  |
| <b>PS10 indikátor</b>                 | <b>A fejlesztett rendszerek és szolgáltatások száma</b>   |
| <b>Mértékegység</b>                   | darabszám   |
| <b>Az indikátor meghatározása</b>     | Az információs rendszer célja az információk összegyűjtése, fenntartása, feldolgozása és szolgáltatása.<br><br>Szolgáltatásnak tekintendő bármilyen oktatási, tájékoztató vagy szórakoztatási célú szolgáltatás.  |

|                                       |   |
|---------------------------------------|---|
| <b>Megjegyzések a meghatározáshoz</b> | Egy projektpartnerségen belül egy kifejlesztett rendszer, ill. szolgáltatás csak egyszer kerül beszámításra. Kifejlesztett rendszernek, ill. szolgáltatásnak tekintendő az a rendszer, ill. szolgáltatás, amelyet a célfelhasználók teszteltek. Az üzembe helyezés tehát nem feltétel.      |
| <b>PS12 indikátor</b>                 | <b>Szakmai rendezvények száma (konferenciák, workshopok, szeminárium, tanulmányút, csereprogram, stb., kivéve a projektmenedzseri találkozót)</b>   |
| <b>Mértékegység</b>                   | darabszám   |
| <b>Az indikátor meghatározása</b>     | A rendezvény egyszeri szervezett tevékenység. A rendezvény szakmaisága a téma, a vendégek és a szervezők által határozandó meg, melyek szakértelemmel bírnak az adott területen.  |
| <b>Megjegyzések a meghatározáshoz</b> | Rendezvénynek számít minden olyan tevékenység, amelyen részt vesznek a projekt célcsoportjának képviselői, illetve meghatározott céllal, helyszínnel és időponttal rendelkezik.   |
| <b>PS13 indikátor</b>                 | <b>Szervezetek száma / a szakmai rendezvényekbe bevont intézmények</b>  |
| <b>Mértékegység</b>                   | darabszám   |
| <b>Az indikátor meghatározása</b>     | Intézmények / szervezetek - jogi formával rendelkező szereplők, amelyek bekapcsolódnak a szakmai rendezvények előkészítésébe. A bekapcsolódást a rendezvény szervezésében való részvétel határozza meg - pl. a rendezvény népszerűsítése, a helyszín szolgáltatása, a vendégek biztosítása. |
| <b>Megjegyzések a meghatározáshoz</b> | Olyan intézményekről és szervezetekről van szó, melyek bekapcsolódnak a rendezvény szervezésébe. Részvételük igazolásául szolgálhat a szervezet nevének promóciós anyagokon való feltüntetése.  |
| <b>PS14 indikátor</b>                 | <b>Az új weboldalak száma</b>   |
| <b>Mértékegység</b>                   | darabszám   |
| <b>Az indikátor meghatározása</b>     | Weboldal (website) alatt itt általában egy HTML/XHTML nyelven írt dokumentum értendő, amelyhez HTTP protokoll útján lehet hozzáférni, s a weboldal webszerveréről szállítja az információkat, a felhasználó internetes böngészőjében pedig megjeleníti az oldalt.                           |
| <b>Megjegyzések a</b>                 | Új weboldalnak tekintendő az a weboldal, amely a kisprojekt   |

|                                       |  |
|---------------------------------------|--|
| <b>meghatározáshoz</b>                | megvalósításának kezdetét követően jött létre.   |
| <b>PS15 indikátor</b>                 | <b>Cikkek/ média-megjelenések száma a határon átnyúló témakörben</b>   |
| <b>Mértékegység</b>                   | darabszám  |
| <b>Az indikátor meghatározása</b>     | Kommunikációs csatornák útján közzétett cikkek/ média-megjelenések. Kommunikációs csatornának tekintendő a weboldal, a közösségi háló, nyomtatott média, stb. A határon átnyúló témakört a határ menti területeken élő célcsoportokra vonatkozó téma határozza meg.  |
| <b>Megjegyzések a meghatározáshoz</b> | A kisprojektről szóló cikkek/ média-megjelenések a kisprojektek határon átnyúló jellegéből kifolyólag megfelelnek a határon átnyúló témakör követelményének. Bármely olyan téma beszámításra kerül, amely érdemben érinti a szlovák és a magyar oldalon fekvő jogosult területeket, de akár a területet egészét. |
| <b>PS16 indikátor</b>                 | <b>A beruházáshoz kapcsolódó dokumentumok száma (tanulmányok, elemzések, megvalósíthatósági tanulmányok, technikai tervek, stb.)</b>   |
| <b>Mértékegység</b>                   | darabszám  |
| <b>Az indikátor meghatározása</b>     | Kidolgozott dokumentumok száma.  |
| <b>Megjegyzések a meghatározáshoz</b> | Az indikátor teljesítését a kidolgozott, jóváhagyásra szánt dokumentumok másolata igazolja majd.   |

## 9 HORIZONTÁLIS ALAPELVEK

Az Interreg V-A Szlovákia – Magyarország Együttműködési Program keretén belül végrehajtott pályázatoknak tiszteletben kell tartaniuk a horizontális elveket (a továbbiakban: HE) a Specifikus céltól függetlenül. A kötelező intézkedéseken kívül három horizontális alapelvet különböztetünk meg, melyekből a projekt kidolgozása során a pályázónak ki kell választania legalább egy, általa teljesíteni kívánt horizontális alapelvet.

### 9.1 Kötelező intézkedések

A Programdokumentum alapján a horizontális alapelvekkel összefüggő három intézkedés valamennyi projekt számára kötelező. Ezeket a követelményeket minden olyan projektnél be kell tartani, amely tartalmazza az adott tevékenységeket. A kötelező intézkedések betartásáról a pályázó a „Pénzügyi hozzájárulás iránti kérelemben” nyilatkozik. Amennyiben ezek a feltételek nem teljesültek, a projektet további kiegészítés lehetősége nélkül elutasíthatják.

A kötelező követelmények - a horizontális alapelvek vonatkozásában - az alábbiak:

1. Azokat a beruházásokat, amelyek kedvezőtlen hatással vannak a természetre, az állat-és növényvilágra, a biodiverzitásra, kompenzációs és kármérséklő intézkedésekkel kell kiegészíteni.
2. Az építkezést és/vagy felújítási munkálatokat tartalmazó projektekhez olyan klímabarát építészeti megoldásokat kell választani, amelyek a 2013/31/EU alapján az energetikai gazdaságosságra nézve költségoptimálisak.
3. A folyóvizet és/vagy infrastruktúrát érintő beruházások esetén a projekteket a 2000/60/EK rendelet 4. cikkének megfelelően kell megvalósítani és tekintettel kell lenni a vízgyűjtő terület gazdálkodására.

### 9.2 Programspecifikus intézkedések

**A specifikus céltól és a prioritási tengelytől függetlenül minden pályázónak ki kell választania legalább egy, általa teljesíteni kívánt horizontális alapelvet.**

A Kisprojekt Alap megvalósítása során három horizontális alapelv érvényesül:

#### **Tartósan fenntartható fejlődés**

Ez a horizontális alapelv a környezetvédelemre, a források hatékony kihasználására, a klímaváltozások enyhítésére és az azokhoz való alkalmazkodásra, a katasztrófák kezelésére, valamint az üzemelési tevékenységek megválasztásánál felmerülő megelőzés és kockázatirányítás követelményeire vonatkozik.

Azoknak a kiválasztott kisprojekteknek, amelyek erre a horizontális alapelvre vonatkoznak (tartósan fenntartható fejlődés), hozzá kell járulniuk a környezetvédelemhez, a források hatékony kihasználásához, a klímaváltozások enyhítéséhez és az azokhoz való alkalmazkodáshoz, a katasztrófák kezeléséhez, valamint az üzemelési tevékenységek megválasztásánál felmerülő megelőzés és kockázatirányítás követelményeihez.

Az 1. prioritás tengely (Természet és Kultúra) különösen alkalmas lehet arra, hogy hozzájáruljon a tartósan fenntartható fejlődés céljainak teljesüléséhez a Program szintjén.

Ez a horizontális alapelv különösen azoknak a kisprojektnek lesz a vezérfonala, amelyek célja a különféle szervezetek közötti együttműködés és hatékonyság képességének megerősítése a konkrét ágazatokban (pl. oktatás, egészségügyi ellátás, kultúra, stb.), a határon átnyúló szolgáltatások javítása, a feltétlenül szükséges kis infrastruktúra kialakítása, valamint a határ menti térség közös népszerűsítése.

Az elvárások értelmében a jellegzetes specifikus tevékenységekkel és korlátozott költségvetéssel rendelkező kisprojektek várhatóan úgy kerülnek kialakításra, hogy jelentősen nem befolyásolják majd ezt a horizontális alapelvet. Javasolt, hogy megfeleljenek az alábbi követelményeknek:

- a környezetre kedvezőtlen hatással bíró veszélyes anyagok használatának csökkentésével járuljanak hozzá az üvegházhatású gázkibocsátás mérsékléséhez;
- csökkentsék az energia, víz és a korlátozott források fogyasztását, valamint növeljék a megújuló energiaforrások fogyasztását;
- emeljék az energiahatékonyságot és az újrahasznosított anyagok felhasználását;
- legyenek tekintettel a pénzeszközök és a források hatékony felhasználására és ésszerű kezelésére, továbbá érik el a 2010/31/EU rendeletben támasztott szintet;
- a termékvásárlás során tartsák be az Energiahatékonyságról szóló irányelv III. függelékében meghatározott követelményeket (2012/27/EU);
- az európai közhatóságok nagy fogyasztók: környezetbarát áruk, szolgáltatások és munkák megvásárlására szolgáló vásárlóerejük révén jelentős mértékben hozzájárulhatnak a fenntartható fogyasztáshoz és termeléshez, ezért ajánlott a „zöld közbeszerzés“ (Green Public Procurement) alkalmazása, ha releváns.

A horizontális alapelv tiszteletben tartását az indikátorok biztosítják. Különösen az 1. prioritási tengelyben foglalt indikátorok garantálják azoknak a kisprojekteknek a megvalósítását, amelyek betartják a tartósan fenntartható fejlődés horizontális alapelvét.



## **Esélyegyenlőség és diszkriminációmentesség**

Ez a horizontális alapelv az esélyegyenlítés érvényesítésére vonatkozó specifikus intézkedéseket, valamint a bárminemű (nemi, faji, nemzetiségi, felekezeti hovatartozáson, valláson, életkoron, nemi orientáltságon alapuló) megkülönböztetés megelőzését foglalja magába.

Az esélyegyenlőség támogatására különösen a 4. prioritási tengely kategóriában megvalósuló kisprojektek esetében van lehetőség. Ezek leginkább a kultúra, szociális ügyek, oktatás vagy a sport területén fognak megvalósulni, ahol a legmegfelelőbbek az esélyegyenlőség támogatásának feltételei.

Az egyenlő lehetőségek alapelvét a monitoring és az elbírálás mutatóinak jellege is tükrözi, illetve a projektek jogosultságára és kiválasztására vonatkozó követelmények, amelyeket a Kisprojekt Alap keretén belül megvalósítandó 4. prioritási tengelynél be kell tartani.

Az esélyegyenlőséggel és diszkriminációmentességgel kapcsolatos programspecifikus intézkedések a következők:

- a projektnek átláthatónak kell lennie és figyelembe kell vennie a diszkriminációmentességet;
- a projekt az újonnan kialakított szolgáltatások elérhetőségét a fogyatékkal élők számára is hozzáférhetővé teszi;
- a foglalkoztatottságot érintő kezdeményezések esetében elsőbbséget élvez a szociális integráció; előnyben részesülnek a romák és a mélyszegénységben élők.

## **Férfiak és nők közötti egyenlőség**

A projektnek támogatnia kell a férfiak és nők közötti egyenlőségre vonatkozó horizontális alapelvet azáltal, hogy javítja a nők hozzáférést az oktatáshoz, a tanfolyamokon, képzéseken való részvételhez és a munkahelyekhez. A PT1 és PT4 keretén belül a nők és a hátrányos helyzetű csoportok szélesebb körű bevonása a foglalkoztatottság, a foglalkoztatottságot támogató szolgáltatások, az összevont oktatási és képzési programok, kulturális rendezvények, előadások, fesztiválok és tanfolyamok támogatását célzó tervezett kezdeményezések segítségével valósulhat meg.

A fő cél a horizontális és vertikális nemi szegregáció csökkentése valamennyi gazdasági ágazatban.

A férfiak és nők közötti egyenlőséggel kapcsolatos programspecifikus intézkedések a következők:

- a projekt növeli a nők foglalkoztatottságának lehetőségeit és jobb elérhetőségét, továbbá támogatja a rugalmas munkaidőt;
- a projekt támogatja a nők vállalkozását és önfoglalkoztatását;

- a projekt legalább 50%-os részvételt biztosít a nők vagy a hátrányos helyzetű személyek számára a közös oktatási és képzési tevékenységeken, rendezvényeken;
- a projekt támogatja az egyenlő bérfeltételeket a munkahelyeken.

### 9.3 Specifikus intézkedések a prioritási tengelyek számára

Annak ellenére, hogy a horizontális alapelvek érvényesítése nem függ az egyes prioritási tengelyektől, a Program tartalmaz olyan specifikus intézkedéseket, amelyeket kizárólag a kiválasztott prioritási tengely keretén belül kell érvényesíteni. A pályázók kötelesek kiválasztani legalább két specifikus intézkedést, amely az adott prioritási tengelyre vonatkozik, és megindokolni, hogy a projekt hogyan járul hozzá azok teljesüléséhez. A pályázók további projektspecifikus intézkedéseket is hozzáadhatnak, ha ezek mérvadók a projekt szempontjából.

A projektspecifikus intézkedések a következők:

#### **PT 1 – Természet és kultúra**

- A projekt kulturális- és környezettudatosságot alakít ki, pozitív élményeket nyújt a látogatók és vendéglátók számára, szem előtt tartja azokat.
- A projekt közvetlen előnyöket biztosít a természetvédelem számára, előnyöket biztosít a helyi lakosság és gazdaság számára.
- A projekt alacsony vagy közel nullás energiaszükségletű épületek tervezéséről, építéséről és működtetéséről szól.

#### **PT 4 – A közigazgatási szervek intézményes határon átnyúló együttműködésének és a határmentén élő lakosság támogatása**

- A projekt hozzájárul a határon átnyúló oktatás, szociális és egyéb közszolgáltatások elérhetőségéhez.
- A projekt javítja a szolgáltatások nyújtását a határ menti területeken, megerősíti a kölcsönös megértést és a kétnyelvűséget.
- A projekt biztosítja a meglévő szolgáltatások elérését a fogyatékkal élők számára.

## 10 ELSZÁMOLHATÓ KÖLTSÉGEK

A Kisprojekt Alapon belül elszámolható költségek és az egyes kiadási kategóriák az Interreg V-A Szlovákia – Magyarország Együttműködési Program „Elszámolható költségek útmutatója” (Guide on eligible expenditures) c. programdokumentummal áll összhangban.

### 10.1 Jogi keret

A kiadások jogosultágának megítélése során be kell tartani a Bizottság (EU) 1268/2012/EU felhatalmazáson alapuló rendeletét (2012. október 29.), az Unió általános költségvetésére alkalmazandó pénzügyi szabályokról szóló 966/2012/ (EU, Euratom) európai parlamenti és tanácsi rendelet alkalmazási szabályairól; az EP és a Bizottság (EU, Euratom) 966/2012 rendeletét a költségvetésre alkalmazandó pénzügyi szabályokról, elsősorban annak 7. fejezetét (a rendes pénzügyi gazdálkodás alapelve); NSU, az Európa Parlament és Tanács (EU) 1303/2013 sz. rendeletét, III. fejezet, 65-71. cikk; 120; a Bizottság 481/2014/EU felhatalmazáson alapuló rendeletét (2014. március 4.), amely kiegészíti az 1299/2013/EU európai parlamenti és tanácsi rendeletét, amennyiben az együttműködési programok kiadásainak elszámolhatóságára vonatkozó egyedi szabályokról van szó; illetve egyéb, az EFRA tárfinanszírozásában megvalósuló projekteket szabályozó előírásokat és irányelveket.

A nemzeti törvények és végrehajtási előírások (a szabályok rangsorát az Európai Regionális Fejlesztési Alap által az európai területi együttműködési célkitűzésnek nyújtott támogatásra vonatkozó egyedi rendelkezésekről szóló 1299/2013/EU rendelet 18. cikke szabályozza) csak azokra az esetekre vonatkoznak, amelyek az EK és EU rendeletei, illetve az egyes specifikus programokra vonatkozó kiadás-jogosultsági szabályok nem szabályoznak. Be kell tartani továbbá valamennyi alkalmazható EU és nemzeti szabályt, amely nem a finanszírozás jogosultságára vonatkozik (pl. Közbiztosítási törvény).

### 10.2 Általános elszámolhatósági követelmények

A projektben felmerülő költségek abban az esetben támogathatók, ha megfelelnek a jogszabályi előírásoknak és jelen, határon átnyúló együttműködési program Monitoring Bizottsága által támasztott alábbi követelményeknek. A pályázatban szereplő és a KPA VK által elfogadott kiadások megtérítésének kérelmezése csak az első szintű ellenőrzést követően lehetséges.

Általánosságban véve a költségek az alábbi esetekben támogathatók:

- a támogatott projekt elszámolhatósági időszakában, KP VK-nél, vagy a KP P-nél ténylegesen felmerült, számlákkal vagy számlákkal egyenértékű számviteli bizonylatokkal igazolható, és ténylegesen kifizetett költségek (kivételet képeznek ez alól a flat rate és lump sum alapján elszámolt kiadások);

- közvetlenül kötődnek a projekthez, azaz a projekt tevékenységeihez tartoznak, szükségesek a megvalósításhoz és szerepelnek a Monitoring Bizottság által jóváhagyott projekt céljainak eléréséhez szükséges tevékenységek alapján kidolgozott részletes költségvetésben;
- összhangban állnak az EP és Tanács (EU, Euratom) 966/2012/EU sz., a költségvetési szabályokról szóló rendeletének 7. fejezetében megfogalmazott elvekkel, amelyek alapja valamennyi tevékenység vonatkozásában a hatékonyság, a gazdaságosság és a célszerűség;
- nem kaptak finanszírozást más EU alapokból vagy harmadik felek egyéb pénzügyi hozzájárulása útján (a nemzeti társfinanszírozás kivételével).

Valamennyi költségnek összhangban kell állnia a nemzeti és az EU szabályokkal.

### 10.3 Az elszámolhatóság időbeli hatálya

A Kisprojekt Alap keretén belül azok a költségek elszámolhatók, amelyek a pénzügyi hozzájárulás iránti kérelem benyújtása és a tevékenységek végrehajtásának befejezése közötti időszakban keletkeztek.

A kedvezményezett által a finanszírozásra vonatkozó jogosultsági időszak alatt kifizetett kiadások **legkésőbbi időpontja** a projekt befejezését követő 2 hónap időszaka.

### 10.4 Az elszámolhatóság területi hatálya

Főszabályként kizárólag az Interreg V-A Szlovákia - Magyarország Együttműködési Program meghatározott programterületén (Kisprojekt Alap) felmerült és ténylegesen kifizetett költségek számolhatók el.

### 10.5 A költségek dokumentálása

Az 1303/2013 (EU) rendelet 140. cikke alapján a dokumentumokat **eredeti példányok vagy hitelesített másodpéldányok** formájában kell megőrizni, ill. szokásos adathordozókon, beleértve az eredeti példányokat vagy a csupán elektronikus formában létező dokumentumokat.

A kettős finanszírozás kizárása érdekében valamennyi számlán szerepelnie kell az alábbi két információnak (a számla kibocsátója vagy a kedvezményezett tünteti ezt fel a számlán):

**A projekt megnevezése**

**A projekt száma**

Elszámolás céljából egyaránt benyújthatók eredeti számlák, e-számlák nyomtatott példányai és hiteles másolatok is. Az elektronikus számláknak összhangban kell állniuk a mindenkor érvényes

nemzeti könyvviteli törvényszabályokkal és tartalmazniuk kell a fenti információkat. Kivételt képeznek azok az esetek, amelyeknél ezt az információt nem tüntetik fel (így különösen közlekedési szolgáltatások – repülőjegyek, vonatjegyek).

Az eredeti papír alapú számlákat (elektronikus számla esetén azok nyomtatott, hitelesített példányait) az elszámolható kiadások hitelesítésére kell benyújtani. Ha a KP VK/partner magyarországi, a kiadásokkal kapcsolatos dokumentációt a Széchenyi Programiroda Nonprofit Kft. (1053 Budapest, Szép u. 2., IV. emelet) ellenőrének kell benyújtani; míg szlovákiai KP VK/partner esetén Nagyszombati Kerületi Önkormányzat (Trnavský samosprávny kraj, P.O.BOX 128, Starohájaska 10, 917 01 Trnava) az illetékes.

Az e-számlák csak abban az esetben elfogadhatók, ha szerepel rajtuk a fent említett két információ. Kivételt képeznek azok az okmányok, amelyek esetében ezt az információt nem tüntetik fel (közlekedési szolgáltatások – repülőjegyek, vonatjegyek).

## 10.6 Euró átváltás

A **projekt költségvetését euróban** kell megtervezni, pénzügyi jelentését euróban kell kidolgozni. A program euróban fizeti ki az ERFA hozzájárulását. Ettől eltérő, más pénznemben számszerűsített kiadásokat az Európai Bizottság havi euró-árfolyamának felhasználásával kell átszámítani, amely abban a hónapban érvényes, amikor a kedvezményezett benyújtotta az adott kiadásokat ellenőrzés céljából a felelős ellenőrhöz. A **kiadások átszámítását segítő kalkulátor** az Európai Bizottság honlapján érhető el: [http://ec.europa.eu/budget/contracts\\_grants/info\\_contracts/inforeuro/index\\_en.cfm](http://ec.europa.eu/budget/contracts_grants/info_contracts/inforeuro/index_en.cfm).

Ennek tekintetében a benyújtás dátuma az a nap, amikor a partner az adott elszámolási időszakban először ad át dokumentumokat az ellenőr részére, az egyes kiadásokra vonatkozóan. A hiányzó iratok és a költségekről szóló felvilágosítás további benyújtása nem vehető figyelembe.

## 10.7 Közbeszerzés

A külső szakértőkre, szolgáltatásokra, felszerelésre, infrastruktúrára és építési munkálatokra fordítandó költségek esetében az EU érvényes jogrendje, a közbeszerzésről szóló nemzeti törvények és a Program szabályai az irányadóak. A Program keretén belül a közbeszerzésre vonatkozó szabályok a Program weboldalán érhetők el: <http://www.skhu.eu/>. (Elszámolási segédlet az Interreg V-A Szlovákia-Magyarország Együttműködési Program 2014-2020 magyar kedvezményezettjei számára.)

## 10.8 A költségelszámolás egyszerűsített módszerei

A KPA keretén belül az alábbiakat használjuk:

- 1.) ún. **átalányfinanszírozás (flat rate)**, amely a százalékos arány kiszámításával kerül meghatározásra a *személyi, irodai és adminisztratív költségek* kategóriájában.
- 2.) ún. **lump sum (felső limitösszeggel meghatározott átalány)**, amely megszabja a maximális elszámolható költséget.

**VIGYÁZAT!** Az átalánydíjas elszámolás alkalmazása valamennyi projekt esetében kötelező és ezt igazolja a projekthez nyújtott pénzügyi hozzájárulásról szóló szerződés is. Az átalánydíjas finanszírozást az alábbi esetekben alkalmazzák:

- 1) személyi költségek igazolása – a projektre fordított közvetlen kiadások 20%-ának arányában, az alkalmazottakra fordított kiadásokon kívül
- 2) irodai és adminisztratív költségek igazolása – a személyi költségek 15%-os arányában.

**A kiadások kettős finanszírozása nem engedélyezett.**

**Nem kötelező a projekt keretén belül benyújtani, sem pedig lemásolni** az egyszerűsített módszer alapján elszámolandó kiadások körében kimutatott költségeket.

## 10.9 Az elszámolható költségek kategóriái

Az alábbiakban közöljük a kiadások jogosultságára vonatkozó részletes szabályokat az egyes költségvetési kategóriák szerint, közvetlen és közvetett módon felmerülő ráfordítások szerinti megoszlásban a feladatok megvalósításának keretén belül, illetve az elszámolható költségek egyes példáit. A kedvezményezett által a jelentésben feltüntetett kiadás elszámolhatóságának feltétele elsősorban a projekt célja és a projekt keretén belül megvalósított tevékenységek jellege, az általános jogosultsági szabályok betartása mellett.

### **ELSZÁMOLHATÓ AZ A KÖLTSÉG, AMELY:**

- szerepelt a projekt tervezett költségvetésében,
- feltétlenül szükséges a projekt megvalósításához,
- valóban felmerült és megfelelően dokumentáltak,
- a közösségi és a nemzeti szabályoknak megfelelően merült fel,
- a projektet megvalósító intézmény belső szabályainak megfelelően merült fel.

### **A KÖLTSÉGEK KATEGÓRIÁI A PROJEKT KÖLTSÉGVETÉSÉBEN:**

A költségek kategóriái az EU 481/2014 sz. rendelete alapján kerültek meghatározásra. A KPA-n belül a következő kiadások csoportjai támogathatók:

- a) személyi költségek,

- b) irodai és adminisztratív költségek,
- c) utazási- és szállásköltségek,
- d) külső szakértők és szolgáltatások költségei,
- e) eszközök költségei,
- f) infrastruktúra és építési munkák költségei.

A költségvetés összeállításának keretén belül a pályázó/ projektpartner köteles a PH iránti kérelem mellékleteként benyújtani a „**Költségvetés indoklása**” c. táblázatot. A költségvetés és a hozzá tartozó indoklás meghatározásánál a pályázó/ projektpartner köteles kidolgozni egy speciális táblázatot, amely összefoglalja a tervezett alvállalkozói beszállítások összességét. A piackutatás alapján a pályázónak/ projektpartnernek minden egyes alvállalkozói beszállításnál fel kell tüntetnie a szállító nevét és székhelyét, a műszaki leírást, a kommunikációs eszközt, az egységárat, a mennyiséget és a végleges árat. A projekt költségvetésében megadott ár lehetőség szerint három árajánlat átlagából kerül megállapításra.

## **KÖZVETETT ÉS KÖZVETLEN KIADÁSOK**

**Közvetett kiadások** azok, amelyek ugyan feltétlenül szükségesek a projekt megvalósításához, mégsem érintik a projekt fő tárgyát. A projekteken belül csak az irodai és adminisztrációs kiadások tartoznak a közvetett kiadásokhoz.

A feladatok megvalósítása során **közvetlenül** felmerülő **költségekhez** tartoznak a következők: személyi kiadások; szállás-és utazási költségek; külső szakértők és szolgáltatások ráfordításai; eszközök, infrastruktúra és építési munkák költségei. A közvetett kiadások (kivéve a személyi költségeket) mint tényleges, okmányokkal igazolt ráfordítások kerülnek visszatérítésre.

**Elfogadhatatlan az a helyzet, ahol a közvetett kiadások a közvetlen kiadások között szerepelnek.**

## **NEM ELSZÁMOLHATÓ KÖLTSÉGEK**

Az alábbi kiadások a KPA projektek keretén belül **nem jogosultak**:

- a) bírságok, büntetések, valamint jogvitákra és peres eljárásokra fordított kiadások;
- b) ajándékok költsége (ajándékonként legfeljebb 20 euró értékű, promóciós, kommunikációs, reklám- vagy tájékoztatási célú tárgyak kivételével);
- c) külföldi devizák árfolyam változásával kapcsolatos költségek;
- d) hitelkamatok;
- e) visszaigényelhető adók, például levonható ÁFA (az ÁFA nem számolható el, ha levonásra kerül);
- f) belföldi pénzügyi ügyletek költségei;
- g) alkoholos italokra fordított kiadások;

- h) a projekt kedvezményezettjei között, a projekt keretében elvégzett szolgáltatásért és építési munkálatokért egymásnak fizetett díjak;
- i) kifizetetlen számlák vagy igénybe nem vett árkedvezmények (készpénz-kedvezmény, kedvezmény);
- j) természetbeni hozzájárulás, beleértve az ingyenes önkéntes munkavégzést;
- k) beépítetlen és beépített terület vásárlása;
- l) használt berendezések/ felszerelések beszerzése.

Fenti jegyzék a teljesség igénye nélkül készült. Az itt nem szereplő ráfordítások még nem válnak automatikusan jogosulttá. Az egyes kiadási kategóriák leírását, jogosultsági feltételeit és a nyilatkozatokhoz szükséges dokumentáció jegyzékét az „Elszámolható költségek” c. kézikönyv tartalmazza.



## 11 A FINANSZÍROZÁSI RENDSZER

### 11.1 A finanszírozás formája

A pénzügyi hozzájárulást a kisprojekt vezető kedvezményezettje kapja, vissza nem térítendő támogatás formájában. A KP VK felelős a partnerek közötti pénzügyi hozzájárulás szétosztásáért, mégpedig a pályázatban meghatározott költségkeret szerint. A KP VK a **felmerülő költségek visszatérítésére** vonatkozó alapelv betartása esetén kapja meg a pénzügyi hozzájárulást, vissza nem térítendő támogatás formájában (a támogatás a kedvezményezett által kifizetett és saját eszközeiből finanszírozott eszközök egy részének visszatérítése).

A kedvezményezett azután kaphatja meg a visszatérítést, miután a kisprojekt alap vezető kedvezményezettje ellenőrizte a projekt megvalósításáról szóló jelentést.

### 11.2 A finanszírozás mértéke

Az ERFA által nyújtott hozzájárulás a **kisprojekt elszámolható összköltségének 85%-át** jelenti.

**Az ERFA által nyújtott minimális hozzájárulás összege 20 000 €, maximális összege 50 000 €, projektenként.**

**A fennmaradó forrásokat min. 15%-os arányban a kisprojekt kedvezményezettjei biztosítják önerőként, ún. saját forrásból való társfinanszírozás útján.** A saját forrásból való társfinanszírozás alapját a kedvezményezett saját eszközei, valamint hitelforrás képezheti.

A KP VK a társfinanszírozáshoz rendelkezésére álló pénzügyi eszközök hozzáférhetőségét a pályázathoz csatolt 3. sz. melléklettel igazolja: „Önerőről szóló nyilatkozat”.

### 11.3 Az ERFA-ból nyújtott társfinanszírozás mértékének csökkentése

A **KPA VK** (a formális elbírálás, a szerződéskötés fázisában és a projekt megvalósításának menetéről szóló jelentések ellenőrzésekor), a **szakértői csoport** (a minőségi értékelés fázisában) és a **Kisprojekt Alap Monitoring Bizottsága** (a kiválasztás során) jogosult a pénzügyi hozzájárulás értékének csökkenését javasolni abban az esetben, ha a projektben foglalt kiadásokat aránytalanul magasnak ítéli meg.

## 12 TÁJÉKOZTATÁS ÉS NYILVÁNOSSÁG

A projekthez nyújtott pénzügyi hozzájárulásról szóló szerződés megkötésének pillanatától a kedvezményezett köteles tájékoztatni a széles nyilvánosságot az Interreg V-A Szlovákia - Magyarország Együttműködési Program és az Európai Unió együttműködési programjának vizuális identitásáról, továbbá arról, hogy az általa megvalósított projektet az Európai Unió eszközeiből finanszírozták. Ezen kötelezettség célja, hogy bemutassa, mire lettek felhasználva a tagállamok közös pénzeszközei.

A tájékoztatásra és kommunikációs feladatokra vonatkozó alapidokumentum, amelynek segítségével a kedvezményezettek kötelesek a 2014-2020-as programidőszakban elvégezni a tájékoztatási és kommunikációs feladatokat, az Európai Parlament és Tanács (EU) 1303/2013 sz., 2013. december 17-én kelt rendelete.

A Bizottság (EU) 821/2014 sz., 2014. július 28-án kelt végrehajtási rendelete tartalmazza a projektek megjelölésének szempontjait. A projektről szóló tájékoztatásra és nyilvánosságra vonatkozó pályázói köteleességek részletei a **„Projektláthatósági kézikönyvben” található meg.**

## 13 A PROJEKTEK BENYÚJTÁSA

### 13.1 A pályázatok benyújtásának időpontja és helyszíne

A közzétett pályázati felhívás tartalmazza azt az időpontot (dátum és óra), amelynek elteltét megelőzően teljes egészében be kell nyújtani a pénzügyi hozzájárulás iránti kérelmet (PHIK), eképpen: a formanyomtatvány szlovák és magyar változata, mellékletek ezen dokumentum 13.2 sz. fejezetében szereplő utasítás alapján, összesítő benyújtott dokumentumok tartalomjegyzéke).

A pályázó a dokumentumokat az alábbi formában nyújtja be:

- 1 példányban a teljes pénzügyi hozzájárulás iránti kérelmet EREDETI nyomtatott, kötetett formátumban (a teljes PHIK tartalmazza: 1 példányban az eredeti formanyomtatványt szlovák nyelven kitöltve, 1 példányban az eredeti formanyomtatványt magyar nyelven kitöltve, 1 példányban a csatolandó mellékletek eredeti példányát és a benyújtott dokumentumok tartalomjegyzékét);
- 2 példányban a teljes pénzügyi hozzájárulás iránti kérelem MÁSZOLATÁT nyomtatott, kötetett formátumban (valamennyi másolat az alábbi dokumentumokat tartalmazza: 1 példányban a formanyomtatvány szlovák nyelvű változatának másolatát, 1 példányban a formanyomtatvány magyar nyelvű változatának másolatát, 1 példányban a csatolandó mellékletek másolatát és a csatolt dokumentumok tartalomjegyzékét);
- a teljes PHIK formanyomtatványok EREDETI változatát és MÁSZOLATÁT a kisprojekt vezető kedvezményezett hivatalos képviselőjének aláírásával és bélyegzőjével kell ellátni a formanyomtatvány első oldalán;
- mellékleve elektronikus formában **1 db CD/DVD-n vagy pen-drive-on a PHIK Excel (.xls, .xlsx) formátumban, illetve a PHIK és csatolandó mellékletei aláírva, beszkenelve PDF formátumban.**

A PHIK eljárás a PHIK benyújtásával veszi kezdetét. A kérelmet a Kisprojekt Alap vezető kedvezményezettjéhez (KPA VK) kell elküldeni.

A projektek kiválasztása és értékelése során a kisprojekt vezető kedvezményezettje hivatalos nyelvén benyújtott PHIK a mérvadó!

Ezzel kapcsolatban a pályázó köteles a PHIK-t a megadott határidőn belül és a felhívásban szereplő címre kézbesíteni az alábbi lehetőségek szerint:

- személyesen a KPA VK székhelyén 2018. 11. 052-ig, 15:00 óráig,
- ajánlott postai küldeményben, mely legkésőbb 2018. 11. 052-én kerül feladásra,
- futárszolgálattal, mely legkésőbb 2018. 11. 052-én kerül elküldésre.

A PHIK-et a **keleti** programterület pályázói az alábbi címre kézbesítik:

**Európske zoskupenie územnej spolupráce Via Carpatia s ručením obmedzeným**

**Nám. Maratónu mieru 1**

**042 66 Košice**

A PHIK-et a **nyugati** programterület pályázói az alábbi címre kézbesítik:

**Rába-Duna-Vág Korlátolt Felelősségű Európai Területi Társulás**

**Fő tér 4**

**2800 Tatabánya**

A teljes PHIK-et tartalmazó borítékot, valamennyi kötelező melléklettel együtt az alábbi módon kell megjelölni:

**„PHIK benyújtására vonatkozó felhívás a KPA keretén belül“**

Az a PHIK, amelyet a fentiekben leírtaktól eltérő módon (pl. faxon, illetve **csupán** elektronikus postán) vagy más címre kézbesítenek, automatikusan nem felel meg a hozzájárulás nyújtására vonatkozó feltételeknek.

A PHIK kétnyelvűen kell benyújtani: **szlovák és magyar nyelven.**

A PHIK befogadása a felhívás közzétételének napjától a felhívás teljes időtartama alatt, annak bezárásáig zajlik, amennyiben maga a felhívás nem tartalmaz más határidőt.

A PHIK írásbeli formájának kézbesítése után a PHIK a kézbesített posta nyilvántartásának standard módja szerint kerül nyilvántartásba, a KPA VK iratkezelési szabályzatának megfelelően, és kap egy azonosító számot (összhangban a Program azonosítási rendszerével).

A PHIK személyes kézbesítése esetén a pályázó kap egy igazolást a PHIK átvételéről, amelynek másolatát a beérkezett PHIK iratanyagában őrzi meg.

A PHIK postai vagy egyéb (futárszolgálat általi) kézbesítése esetén a PH pályázója a küldeményt kézbesítő szervezettől kap igazolást a kézbesítésről. Ez az igazolás kiváltja a PHIK átvételéről szóló igazolást, azaz a KPA VK a postai vagy futárszolgálat által kézbesítés esetén **nem ad ki** igazolást a PHIK beérkezéséről.

Valamennyi olyan PHIK, amely a felhívásban szereplő határidőben került kézbesítésre a KPA VK részére, adminisztrációs elbírálás tárgyát képezi.

A KPA VK elvégzi **az adminisztratív értékelést**, a tartalomra, terjedelemre, időbeli szempontokra vonatkozóan (pl. a minőségi értékelés megállapított időpontja, a határozat kiadásának kitűzött időpontja).

A pályázó az alábbi módok valamelyikén kap értesítést a pénzügyi hozzájárulás iránti kérelem eljárásának eredményéről:

- a) A pénzügyi hozzájárulás iránti kérelem jóváhagyásáról szóló határozat,
- b) A pénzügyi hozzájárulás iránti kérelem elutasításáról szóló határozat,
- c) Az eljárás megszüntetéséről szóló határozat.

**A KPA VK köteles kiadni a szóban forgó határozatot arról, hogy a KPA MB meghozta végső döntését a pénzügyi hozzájárulás nyújtásának jóváhagyásáról, ill. elutasításáról.**

Miután valamennyi, a meghatározott határidőn belül benyújtott pénzügyi hozzájárulás iránti kérelemre vonatkozó határozatot kiadták, lezárul a pénzügyi hozzájárulás iránti kérelmek jóváhagyásának folyamata.

### 13.2 A pénzügyi hozzájárulás iránti kérelem mellékletei

A PHIK-et kötelező magyar és szlovák nyelven is kitölteni és az alábbi fő adatokat feltüntetni:

- A pályázó azonosítása;
- A projektpartner azonosítása;
- A pályázó/ partner azonosító száma, amely alapján valamennyi, a partnerséget érintő szükséges információ beszerezhető;
- A projekt leírása (célok; tevékenységek; a pályázati felhívásra/ releváns prioritási tengelyre, illetve az Interreg Szlovákia – Magyarország keretén belül az adott témában már megvalósult projektekre vonatkozó referencia, stb.);
- A projekt időtartama;
- A társfinanszírozóként részt vevő projektpartner részletes költségvetése (a költségvetés szerkezetének és kategóriáinak összhangban kell állniuk a Program szabályzatával) és pénzügyi áttekintése (az ERFA teljes hozzájárulása + önerő);
- Indikátorok (hozzájárulás a programspecifikus eredmény-, és kimeneti indikátorokhoz, illetve a specifikus kimeneti projektindikátorok célértékeihez);
- A határon átnyúló együttműködés követelményeinek teljesítése;
- A horizontális alapelvek teljesítésének leírása;
- Összefoglaló szlovák, magyar és angol nyelven.

A pénzügyi hozzájárulás iránti kérelemhez az alábbi kötelező mellékleteket kell csatolni:

| A melléklet száma |  |
|-------------------|--|
| 1.                | A pályázó/ valamennyi projektpartner bemutatja a <b>statisztikai számjel kiadásáról szóló okmány</b> másolatát <b>(vagy az Alapszabályzatot/ Alapító okiratot/</b> |

|    |  |
|----|--|
|    | <b>Cégek kivonatot</b> ), amellyel igazolja, hogy tevékenységének területe megegyezik a pályázati kiírás céljával. A szükséges dokumentumot a partnerek mindegyike saját anyanyelvén adja be.  |
| 2. | A pályázó/ valamennyi projektpartner benyújtja az előző évre vonatkozó <b>pénzügyi beszámoló másolatát</b> . A szükséges dokumentumot a partnerek mindegyike saját anyanyelvén adja be.  |
| 3. | A pályázó/ valamennyi projektpartner benyújtja „ <b>Az önerőről szóló nyilatkozatot</b> ”. Minden partner, aki pénzügyileg hozzájárul a projekthez, kétnyelvű * nyilatkozatot ad be.   |
| 4. | A pályázó benyújtja az <b>I. sz. nyilatkozatot, amely tartalmazza a bűnügyi nyilvántartási rendszerben található feljegyzésekről, illetve az adóhivatalokkal, a társadalom-és egészségügyi biztosítókkal szembeni kötelezettségekről szóló információt</b> . A nyilatkozatot a szervezet hivatalos képviselője írja alá. Minden partner kétnyelvű nyilatkozatot ad be.   |
| 5. | <b>II. sz. nyilatkozat, amely tartalmazza, hogy a pályázó/ projektpartner ellen nem folyik csőd- vagy fizetéseképtelenségi eljárás, nem áll szerkezetátalakítási folyamat alatt, nem kéri tőle pénzügyi segély visszatérítését az Európai Tanács határozata alapján</b> (amely a támogatást törvénytelennek és a közös piaccal összeférhetetlennek tartja), nem áll támogatás elfogadásának tiltása alatt, segítség és támogatás elfogadásának tiltása alatt az Európai Unió forrásokból, vagy speciális feltételek alapján a közbeszerzésben való részvétel tiltása alatt. Minden partner kétnyelvű nyilatkozatot ad be.  |
| 6. | <b>A költségvetés indoklása (piaci ár alátámasztása)</b> – a pályázónak/ projektpartnernek ki kell dolgoznia egy speciális táblázatot, amely összefoglalja a tervezett alvállalkozói beszállítások összességét. A piackutatás alapján a pályázónak/ projektpartnernek minden egyes alvállalkozói beszállításnál fel kell tüntetnie a szállító nevét és székhelyét, a műszaki leírást, a kommunikációs eszközt, az egységárat, a mennyiséget és a végleges árat. A projekt költségvetésében megadott ár szerint három árajánlat átlagából kerül megállapításra. Minden partner, aki pénzügyileg hozzájárul a projekthez, kétnyelvű nyilatkozatot/ indoklást nyújt be. |
| 7. | A pályázó/ valamennyi projektpartner benyújtja „ <b>A bevétel képzéséről szóló nyilatkozatot</b> ” (arról, hogy a benyújtott pályázat nem képez bevételt). Minden partner kétnyelvű nyilatkozatot ad be.   |
| 8. | A pályázó/ valamennyi projektpartner benyújtja az „ <b>Állami támogatásról szóló nyilatkozatot</b> ” (arról, hogy a kért finanszírozás nem jelent állami támogatást). Minden partner kétnyelvű nyilatkozatot ad be.  |

|     |  |
|-----|--|
| 9.  | A pályázó/ valamennyi projektpartner benyújtja a <b>„Partnerségről szóló nyilatkozatot”</b> . Minden partner kétnyelvű nyilatkozatot ad be.  |
| 10. | Építkezési/ felújítási tevékenységek esetén a pályázó/ projektpartner benyújtja a <b>„Natura 2000-ről szóló nyilatkozatot”</b> . A szükséges dokumentumot a kisprojekt vezető kedvezményezettje/ partnere saját anyanyelvén adja be, ha releváns.  |
| 11. | Építkezési/ felújítási tevékenységek esetén a pályázó/ projektpartner benyújtja a <b>„Környezeti hatásvizsgálatot”</b> . A szükséges dokumentumot a kisprojekt vezető kedvezményezettje/ partnere saját anyanyelvén adja be, ha releváns.  |
| 12. | Tulajdonjogi viszony igazolása építkezési tevékenység/ felújítás esetén – <b>tulajdoni lap (eredeti vagy a földhivatal weboldaláról nyomtatott verzió)</b> a projekt által érintett területre vonatkozóan, vagy a projekt által érintett ingatlanra vonatkozó <b>hosszú távú bérleti szerződés, vagy hosszú távú használati engedély</b> , az érintett terület nyelvén. A szerződésnek, illetve az engedélynek a pénzügyi hozzájárulást követően legalább 10 évig érvényesnek kell lennie. |
| 13. | Építkezési tevékenység/felújítás esetén a pályázó benyújtja az érintett tevékenységre vonatkozó műszaki terveket is, az érintett terület nyelvén.  |
| 14. | A pályázó/ valamennyi projektpartner benyújtja az <b>egyes projektcsapat tagjainak önéletrajzát</b> . Minden partner kétnyelvű önéletrajzot ad be.   |
| 15. | A pályázó/a projektpartner hivatalos képviselői és az egyes projektcsapat tagok benyújtják a személyes adatok kezeléséhez kapcsolódó hozzájárulást. Minden érintett saját anyanyelvén nyújtja be.  |

\*kétnyelvű – magyar, ill. szlovák nyelvű

A pénzügyi hozzájárulás iránti kérelem mellékleteit a felhívás mellékletei képezik.

## 14 A PROJEKTEK KIVÁLASZTÁSA

### 14.1 A pályázati kérelmek beérkezése és nyilvántartásba vétele

A pénzügyi hozzájárulási kérelmet pontosan meghatározott formában kell kidolgozni úgy, ahogyan azt az adott pályázati felhívás tartalmazza. A pályázati kérelmeket szlovák és magyar nyelven kell benyújtani, papír alapon és elektronikus formában egyaránt. Ezenkívül a kérelmeknek angol, szlovák és magyar nyelvű összefoglalót is tartalmazniuk kell. A pályázati kérelem űrlapja egy automatizált Excel táblázat, amelyet a pályázati felhívásban feltüntetett címre kell elküldeni. A pályázat benyújtásának határideje és kézbesítésének módjai a pályázati felhívásban is szerepelnek. A megadott határidőn belül beérkezett valamennyi kérelem kap egy regisztrációs számot, amely a projekt azonosítására szolgál az értékelési folyamat, valamint a jóváhagyott kérelmeknél az egész projektciklus során. A pályázati kérelem annak beérkezése után tekinthető regisztráltnak, betartva a standard beérkezési eljárásokat, az ETT iratkezelési szabályzatának megfelelően. Amennyiben teljesült valamennyi kézbesítésre vonatkozó feltétel, az adott pályázati kérelem nyilvántartásba kerül a Kisprojekt Alap belső rendszerében. Ezt követi a pályázati kérelem adminisztrációs elbírálása.

### 14.2 Adminisztratív értékelés

A pályázati kérelmek Via Carpatia ETT-hez és Rába-Duna-Vág ETT-hez való kézbesítését követően kezdetét veszi az adminisztratív értékelés. Az adminisztratív értékelést az ETT belső munkatársai végzik. Az adminisztratív értékelés tartalmazza az elfogadhatóság, jogosultság és a teljesség követelményeinek értékelését. A jogosultsági kritériumok teljesítése érdekében a pályázóknak be kell tartaniuk a felhívásban meghatározott feltételeket. Amennyiben a pályázati kérelem nem teljesíti a teljesség követelményeit, lehetőség van hiánypótlásra, illetve a kérelem benyújtására ugyanazon a felhíváson belül. Amennyiben a pályázati kérelem nem teljesíti az elfogadhatóság és jogosultság követelményeit, nincs lehetőség hiánypótlásra és a pályázati kérelem kizárásra kerül.

Az ETT dolgozói az adminisztratív ellenőrző jegyzék alapján megvizsgálják, hogy a pályázati kérelmek megfelelnek-e valamennyi követelménynek és rendelkeznek-e a kötelező mellékletekkel. Abban az esetben, ha a pályázati kérelem nem teljes, a pályázó felkérést kap annak hiánypótlására.

Amennyiben valamennyi adminisztratív feltétel teljesült, pályázati kérelem minőségi értékelése következik.



### 14.3 Minőségi értékelés

A minőségi értékelés célja a pályázati kérelem szakszerű, objektív, független és átlátható értékelése a Kisprojekt Alap Monitoring Bizottság által jóváhagyott követelmények alapján. A minőségi értékelés menete a következő:

- Az ETT meghatározza a minőségi értékelés lezárásának határidejét, a felhívás feltételei alapján, az adminisztratív értékelésnek megfelelő projektek és a rendelkezésére álló belső értékelők száma szerint. Várhatóan a nyitott pályázati felhívásokban az értékelés folyamatosan fog zajlani, az egyes elbírálási fordulók lezárását követően.
- A pályázati kérelmeket két egymástól független értékelő minősíti (az ETT alkalmazottja és egy külső szakember) - azonos terjedelemben, a pályázati felhívásban szereplő értékelési követelmények alapján.
- Az értékelők azon pályázati kérelmek esetében végeznek minőségi értékelést, amelyek megfelelnek az adminisztratív értékelés feltételeinek.
- Az értékelőktől elvárják, hogy a rájuk bízott pályázati kérelmek minőségi értékelését meghatározott helyen, adott határidővel, illetve az értékelők képzésén elsajátított utasítások és a kézikönyvben foglaltak szerint végezzék munkájukat.

### 14.4 Pontozási rendszer

- A pályázati kérelem értékelési folyamatában a várható maximális pontszám 100.
- Minden értékelő maximum 100 pontot adhat. A pályázat végső pontszámát a két értékelő által adott pontszám átlaga adja meg.
- Amennyiben egy pályázati kérelem értékelése során a két egymástól független értékelő által adott pontszám nagy eltérést mutat (több mint 30 pontos különbség), a pályázati kérelem elbírálásához egy harmadik értékelőt is kirendelnek. Ebben az esetben a pályázat végső pontszámát a három értékelő által adott pontszám átlaga adja meg.
- Amennyiben egy pályázati kérelem értékelése során a két egymástól független értékelő által adott pontszám meghaladja a 30 pontos különbséget, de mindkét értékelő kevesebb, mint 65 pontot ad, a harmadik értékelő nem vesz részt a minősítési folyamatban.
- Az ETT sorrendet állít fel a pályázati kérelmek pontszámértéke alapján. A rangsort az elbírálók által elvégzett, valamennyi követelményre vonatkozó pontszámok átlagértéke adja, a legmagasabb pontot elérő kérelemtől a legalacsonyabbig. A sorrendet ezt követően benyújtják a Kisprojekt Alap Monitoring Bizottságához.
- A Kisprojekt Alap Monitoring Bizottsága azon pályázati kérelmek elbírálására jogosult, amelyek legalább 65 pontot értek el és elegendők a rendelkezésre álló pénzeszközök.

## 14.5 A Kisprojekt Alap Monitoring Bizottság végleges döntése

A kisprojektek jóváhagyásáról szóló végleges határozat a Kisprojekt Alap Monitoring Bizottság hatáskörébe tartozik. A Kisprojekt Alap Monitoring Bizottság ülése előtt a tagok megkapják a projektek listáját, a kisprojektek kérelmét és az értékelő lapokat (az értékelő azonosító adatai nélkül).

A Kisprojekt Alap Monitoring Bizottsága döntést hoz a jóváhagyott, a feltételekkel jóváhagyott, valamint az elutasított kérelmekről a Kisprojekt alapon belül.

A bizottság jóváhagyja az ETT által, a minőségi értékelés során összeállított sorrendet. A Kisprojekt Alap keretén belül a támogatásra javasolt pályázati kérelmek végleges sorrendje a Kisprojekt Alap Monitoring Bizottság szabályzatában szereplő szavazási rend alapján kerül jóváhagyásra. Amennyiben bármely javasolt projekt végrehajtása rendkívüli kockázatot jelent, a KPA Monitoring Bizottság tagjai megfelelő alátámasztottsággal elutasíthatják azt.

## 14.6 A pályázók tájékoztatása

A végleges kiválasztás és a Kisprojekt Alap Monitoring Bizottság határozata alapján az ETT-k írásban tájékoztatják a kisprojekt vezető kedvezményezettjét az eredményről. A jóváhagyott pályázati kérelmek listáját a Via Carpatia ETT és a Rába-Duna-Vág ETT köteles saját weboldalán megjeleníteni.

Az ETT a projekt jóváhagyásáról szóló határozatával kimondja, hogy a projekt megfelelt a pénzügyi hozzájárulás iránti pályázat felhívásában szereplő alkalmassági feltételek mindegyikének. Az ETT egyúttal nyilatkozik arról, hogy a felhívásban szereplő meghatározások szerint elegendő mennyiségű pénzeszköz áll rendelkezésre a jóváhagyott projekt finanszírozásához. A pályázó a pályázati kérelem elutasításának okairól részletes tájékoztatást kérhet a Via Carpatia ETT-től és a Rába-Duna-Vág ETT -től. A pályázók az értékelési lapokat a projektkérelem elutasító értesítésének kézhezvételétől számított 7 naptári napon belül kérhetik ki.

A pályázati kérelem jóváhagyása esetén az ETT szerződést köt a pályázóval nem visszatérítendő pénzügyi támogatás nyújtásáról. Amennyiben a pályázó nem ért egyet az ETT döntésével, panaszt nyújthat be.

### 14.6.1 Jogorvoslati eszközök

A jogorvoslati eszközök a pénzügyi hozzájárulásról szóló eljárás során lehetővé teszik a pályázó számára, hogy jogorvoslatot kérjen, amennyiben úgy vélelmezi, hogy nem tartották be a pályázati felhívás feltételeit. A jogorvoslati eszközök egyben azt is lehetővé teszik, hogy a pályázati felhívásban meghatározott feltételekkel ellentétben kiadott határozat jogorvoslatát az KPA VK szintjén oldják meg.

A panaszt a pályázó megadott formában nyújtja be.

### **14.6.2 Panaszeljárás**

Panasz benyújtására akkor kerülhet sor, ha a pályázó véleménye szerint a projekt elbírálása/ kiválasztása nem állt összhangban a Kisprojekt Alaphoz benyújtandó pályázatokra vonatkozó dokumentumokban szereplő elbírálási/ kiválasztási folyamatokkal.

**A lehívható eszközök teljes felhasználása a felhívás keretén belül nem szolgál panasztételre.**

**A panasz benyújtásához való jog csak arra a pályázóra vonatkozik, aki a projekt keretén belül képviseli a partnereket. Nincs lehetőség panasz benyújtására az egyes követelmények értékelésével kapcsolatban.**

### **A panasz benyújtására vonatkozó követelmények**

- A panasz benyújtásához való jog csak arra a pályázóra vonatkozik, aki a projekt keretén belül képviseli a partnereket, és aki írásbeli értesítést kapott a kisprojekt értékelésének eredményéről.
- A panaszt két nyelven, azaz szlovákul és magyarul kell benyújtani a minta szerint, amely megtalálható a KPA weboldalán: [www.viacarpatia-spf.eu](http://www.viacarpatia-spf.eu), [www.rdvegtc-spf.eu](http://www.rdvegtc-spf.eu). Amennyiben a panaszhoz dokumentumokat is csatolnak, a kisprojekt vezető kedvezményezettje azokat eredeti nyelven nyújtja be.
- Az aláírt panaszt a pályázó 7 napon belül adhatja be, azt követően, hogy kézhez kapta a projekt elbírálásának/ kiválasztásának eredményéről szóló tájékoztatást. A pályázó elküldi a dokumentumot e-mailen vagy kézbesíti azt az ETT székhelyére.

### **A panasz elbírálásának menete**

A Kisprojekt Alap Monitoring Bizottsága határozatlan időre megalakítja a közös, szlovák és magyar nyelvű Panaszbizottságot, amelynek feladata a pályázó által benyújtott panaszok ügyintézése.

- a panaszt rendszerint a kézbesítését követő 30 naptári napon belül bírálják el<sup>1</sup>
- a panaszt a Panaszbizottság bírálja el,
- a Panaszbizottság csak a pályázó által jelölt terjedelemben bírálja a panaszokat, a benyújtandó pályázatokra vonatkozó dokumentumokban szereplő elbírálási/ kiválasztási folyamatokhoz képest vélt ellentétre vonatkozóan,
- a panaszok elbírálásánál a Panaszbizottság nem veszi a figyelembe a pályázó által javasolt azon módosításokat, amelyek befolyásolják a pénzügyi hozzájárulás iránti kérelem vagy a kérelem mellékleteinek tartalmát.

### **A Panaszbizottság a panasz ügyintézése során az alábbiakat értékeli:**

---

<sup>1</sup> A szakvélemények beszerzésének szükségessége megszakítja a panaszok elbírálásnak határidejét. Az elbírálási határidő a kiegészítő feladatok vagy tevékenységek elvégzését követően újul meg.

- a) a panaszt időben nyújtották-e be,
- b) a panasz megfelel-e az alábbi feltételeknek:
  - A panaszt két nyelven kell benyújtani, azaz szlovákul és magyarul, a panaszbenyújtás mintája szerint.
  - Az aláírt panaszt a pályázó 7 napon belül nyújthatja be, azt követően, hogy kézhez kapta a projekt elbírálásának/ kiválasztásának eredményéről szóló tájékoztatást. A pályázó elküldi a dokumentumot e-mailen vagy kézbesíti azt az ETT székhelyére.
  - Amennyiben a panaszhoz dokumentumokat is csatolnak, a pályázó azokat eredeti nyelven nyújtja be.
- c) a panasz indokoltsága.

**A panasz nem kerül elbírálásra, amennyiben:**

- a) nem nyújtották be időben,
- b) a pályázón kívüli más szereplő nyújtotta be,
- c) a benyújtás ellentétben állt az alábbi feltételekkel:
  - A panaszt két nyelven kell benyújtani, azaz szlovákul és magyarul, a panaszbenyújtás mintája szerint.
  - Az aláírt panaszt a pályázó 7 napon belül nyújthatja be, azt követően, hogy kézhez kapta a projekt elbírálásának/ kiválasztásának eredményéről szóló tájékoztatást. A pályázó elküldi a dokumentumot e-mailen vagy kézbesíti azt az ETT székhelyére.
  - Amennyiben a panaszhoz dokumentumokat is csatolnak, a pályázó azokat eredeti nyelven nyújtja be.
- d) amennyiben a panasz eljárás bármely szakaszában teljesen felhasználására kerültek a projekt társfinanszírozásához lehívható eszközök.

**A panasz eljárás elbírálás nélküli megszakításáról szóló tájékoztatást a pályázó kapja a Kisprojekt Alap vezető kedvezményezettjének közbenjárásával.**

A Panaszbizottság konszenzussal fogadja el a panasz jóváhagyásáról vagy elutasításáról szóló határozatot. A Panaszbizottság panasz jóváhagyásáról szóló határozata megköveteli a projekt újbóli besorolását az elbírálási és jóváhagyási folyamatba.

Ismételt negatív határozat esetén nincs lehetőség panaszra. A Panaszbizottság panasz elutasításáról szóló határozata nem követeli meg a Kisprojekt Alap Monitoring Bizottság jóváhagyását - ebben az esetben az eredeti határozat marad érvényben.

A Kisprojekt Alap vezető kedvezményezettje haladéktalanul, írásban tájékoztatja a pályázót a panasz eljárás eredményéről. A Panaszbizottság által kiadott határozatok a Kisprojekt Alap Monitoring Bizottságának tagjaihoz kerülnek benyújtásra.

**A Panaszbizottság határozata végleges, valamennyi fél számára kötelező hatályú és nem képezheti további panasz eljárás tárgyát a Program keretén belül.**

A keleti programterület pályázói a panaszt a KPA VK címére nyújtják be:

**Európske zoskupenie územnej spolupráce Via Carpatia s ručením obmedzeným**

**Nám. Maratónu mieru 1**

**042 66 Košice**

A nyugati programterület pályázói a panaszt a KPA VK címére nyújtják be:

**Rába-Duna-Vág Korlátolt Felelősségű Európai Területi Társulás**

**Fő tér 4**

**2800 Tatabánya**

## 15 A SZERZŐDÉS MEGKÖTÉSE

A kisprojektekhez nyújtott pénzügyi hozzájárulásról szóló szerződés megkötésére irányuló folyamat célja egy jogi alap kialakítása a közforrásból folyósítandó meghatározott rendeltetésű pénzügyi hozzájárulás lehívásához, a feltételek betartásával. A szerződéskötés folyamata azután veszi kezdetét, miután a Kisprojekt Alap Monitoring Bizottsága jóváhagyta a kisprojektet. A Kisprojekt Alap vezető kedvezményezettjétől kapott jóváhagyásról szóló értesítés kézbesítését követően a pályázó köteles elküldeni valamennyi okiratot, amely a szerződéskötéshez szükséges. A szükséges dokumentumok jegyzéke a pénzügyi hozzájárulás iránti kérelem jóváhagyásáról szóló határozat részét képezi.

A szerződéskötés teljes menetét részletesen a „Pályázók kézikönyve” tartalmazza.

## 16 A KP VK ÉS A KPA VK KÖZÖTTI KOMMUNIKÁCIÓ

A pénzügyi hozzájárulás iránti kérelem elkészítéséről szóló átfogó információt a pályázók a Kisprojekt Alap vezető kedvezményezettjétől, az Európai Területi Társulástól kaphatnak személyesen, illetve az info-pontokon Nyitrán és Pozsonyban..

A pályázók kötelesek a Kisprojekt Alap vezető kedvezményezettje képviselőivel előzetesen konzultációs időpontot kérni. Az elérhetőségeket a Kisprojekt Alap vezető kedvezményezettje honlapján találják meg. A pályázók kérdéseiket a felhívásban szereplő kapcsolattartóknak közvetlenül is elküldhetik, ám levélben vagy elektronikusan kell azokat megfogalmazniuk. A pénzügyi hozzájárulást pályázó nem hivatkozhat azokra az információkra, amelyeket szóban, személyesen vagy telefonon kapott az ETT képviselőitől. A kötelezettséggel járó információkat a pályázók kizárólag írásban, e-mailen vagy levélben kapják.

A projektekkel és az Európai Területi Társulásnak postán vagy e-mailen elküldött információkkal kapcsolatos kérelmekre a pályázat benyújtásától vagy hiánypótlásától számított 15 naptári napon belül az ETT írásbeli választ ad.

**A Via Carpatia ETT és a Rába-Duna-Vág ETT semmiféle módon nem tájékoztatja a pályázókat a pályázatok elbírálásának folyamatáról, egészen az elbírálási folyamat eredményéről szóló végleges tájékoztatásukig.**